

Raiffeisen Bank Sh.a.

Raporti i Informacionit Jo-Financiar

për vitin e mbyllur në 31 dhjetor 2024

Table of Contents

RAPORTI I AUDITUESIT TË PAVARUR MBI ANGAZHIMIN E SIGURISË SË KUFIZUAR	6
Informacion i Përgjithshëm	9
Hyrje.....	9
Modeli i biznesit – Përshkrim i shkurtër.....	11
Divizioni i Njerëzve, Kulturës dhe Organizimit (PCO)	12
Struktura organizative e Raiffeisen Bank.....	13
Partner i Drejtë – Punonjësit.....	14
Rekrutimi dhe Përzgjedhja.....	14
Mësimi dhe Zhvillimi.....	15
Politika e Shpërblyerimit.....	16
Kushtet e punës.....	16
Shëndeti.....	16
Diversiteti, barazia dhe përfshirja.....	16
Partner i drejtë - zvogëlimi i gjurmës sonë të burimeve	17
Mbledhja e të dhënave, ndjekja dhe përgjegjësitë.....	20
Udhëtimet dhe lëvizja për në punë.....	20
Pajisjet dhe shërbimet IT, teknologjia AI.....	20
Efiçenca e energjisë.....	21
Energjia e rinovueshme.....	21
Përdorimi i përgjegjshëm i burimeve – qarkullueshmëria.....	21
Përdorimi i ujit.....	21
Veprimet dhe monitorimi.....	21
Segmenti Korporatë	22
Financa Tregtare & Huadhënia Dixhitale.....	22
Njësia e Financimit të Projekteve.....	22
Segmenti Retail	23
Klientët Individë.....	23
Segmenti i Ndërmarrjeve të Vogla (SE).....	23

Qytetar i Angazhuar	24
Mbështetja e komunitetit dhe grupet vulnerabël	24
Arti, Kultura dhe Përfshirja	24
Shëndeti dhe mirëqenia	24
Zhvillimi urban dhe rural	24
Arsimi dhe edukimi financiar	25
Qeverisja dhe Due Diligence	26
Due Diligence	26
Qeverisja	27
Bordet Mbikëqyrëse dhe të Menaxhimit të RBAL	27
Këshilli i Qëndrueshmërisë dhe ESG (Këshilli).....	27
Informacion mbi Përputhshmërinë	28
Kodi i Sjelljes.....	28
Respektimi i Kodit të Sjelljes	28
Zbatimi i Kodit.....	28
Shkeljet.....	29
Politikat e Sjelljes në Biznes	29
Menaxhimi i rrezikut	30
Hyrje	30
Të dhënat dhe raportimi ESG.....	30
Pyetësi ESG	30
Përkufizimet, identifikimi dhe vlerësimi i rrezikut ESG.....	31
Vlerësim cilësor - analiza e ndikimit	31
Rezultatet e vlerësimit të rrezikut të lidhur me klimën.....	31
ESG Risks	32
Vlerësim sasior	34
Metodologjitë e Matjes dhe Analitika	34
Proceset e Rrezikut dhe Qeverisja	35

RAPORTI I AUDITUESIT TË PAVARUR MBI ANGAZHIMIN E SIGURISË SË KUFIZUAR

MBI INFORMACIONI E RAPORTIT JO-FINANCIAR PËR VITIN FINANCIAR 2024

Për Drejtimin e Raiffeisen Bank Shqipëri S.A.

Konkluzioni i Sigurimit të Kufizuar

Ne kemi kryer një angazhim sigurimi të kufizuar mbi Informacionin Jo-Financiar të përfshirë në Raportin Jo-Financiar të Raiffeisen Bank Shqipëri sha ("Banka"), me seli të regjistruar në Tiranë, Shqipëri, për vitin e mbyllur më 31 dhjetor 2024 ("Informacioni Jo-Financiar").

Bazuar në procedurat që kemi kryer dhe provat që kemi marrë, asgjë nuk ka ardhur në vëmendjen tonë që të na bëjë të besojmë se Informacioni Jo-Financiar nuk është përgatitur, në të gjitha aspektet materiale, në përputhje me kërkesat e Nenit 18 të Ligjit Nr. 25/2018, Shqipëri, i cili kërkon që njësitë të japin informacion jo-financiar të nevojshëm për të kuptuar zhvillimin, performancën, pozicionin dhe ndikimin e veprimtarisë së tyre ("Kudri i Zbatueshëm i Raportimit Jo-Financiar"), duke përfshirë:

- Përgatitjen dhe paraqitjen e Informacionit Jo-Financiar në përputhje me kriteret e zbatueshme të përcaktuara nga drejtimi, siç përshkruhet në Raportin Jo-Financiar 2024;
- Procesin e kryer nga Banka për të identifikuar, matur dhe vlerësuar informacionin e lëndës bazë të përfshirë në Informacionin Jo-Financiar, duke përfshirë shqyrtimin e çështjeve përkatëse mjedisore, sociale dhe të punonjësve, respektimin e të drejtave të njeriut, si dhe çështjet e kundër korrupsionit dhe kundër rryshfetit, në përputhje me kërkesat e Nenit 18 të Ligjit Nr. 25/2018;
- Hartimin, zbatimin dhe mirëmbajtjen e kontrolleve të brendshme që janë të rëndësishme për përgatitjen e Informacionit Jo-Financiar pa shtrembërime materiale, qoftë për shkak të mashtrimit apo gabimit.

Fusha e angazhimit tonë të sigurimit të kufizuar ishte e kufizuar vetëm në Informacionin Jo-Financiar siç përkufizohet më sipër. Për rrjedhojë, ne nuk shprehim ndonjë konkluzion apo formë sigurimi mbi informacione të tjera të përfshira në Raportin Jo-Financiar 2024, duke përfshirë deklaratat parashikuese, objektivat apo informacionin jashtë kriterëve të rëna dakord.

Baza për Konkluzionin

Ne e kryem angazhimin tonë të sigurimit të kufizuar në përputhje me Standardin Ndërkombëtar për Angazhimet e Sigurimit (ISAE) 3000 (i Rishikuar), Angazhime Sigurimi të ndryshme nga auditimet ose rishikimet e informacionit financiar historik.

Përgjegjësitë tona sipas këtij standardi përshkruhen më tej në seksionin Përgjegjësitë e Audituesit të raportit tonë.

Ne besojmë se provat që kemi marrë janë të mjaftueshme dhe të përshtatshme për të ofruar një bazë për konkluzionin tonë.

Theksim i çështjes

Tërheqim vëmendjen të shënimi i Informacionit të Përgjithshëm në raportin jo-financiar, i cili përshkruan se raporti nuk përfshin filialet e bankës. Opinioni ynë nuk modifikohet në lidhje me këtë çështje.

Përcaktimi i Kriereve të Zbatueshme

Informacioni Jo-Financiar është përgatitur nga Drejtorët e Bankës për të përmbushur kërkesat e Nenit 18 të Ligjit Nr. 25/2018, Shqipëri, i cili kërkon që njësitë të japin informacion jo-financiar të nevojshëm për të kuptuar zhvillimin, performancën, pozicionin dhe ndikimin e veprimtarisë së tyre ("Kriteret e Zbatueshme"). Kriteret e Zbatueshme përfshijnë:

- Përgatitjen dhe paraqitjen e Informacionit Jo-Financiar në përputhje me kuadrin e raportimit dhe metodologjitë e përcaktuara brenda organizatës dhe të miratuara nga drejtimi, siç përshkruhet në Raportin Jo-Financiar 2024;
- Procesin e vendosur dhe të zbatuar nga Banka për të identifikuar, matur dhe vlerësuar informacionin e shpalosur, duke përfshirë çështjet përkatëse që lidhen me mjedisin, aspektet sociale dhe të punonjësve, respektimin e të drejtave të njeriut, si dhe çështjet e kundër korrupsionit dhe kundër rryshfetit, në përputhje me kërkesat e Nenit 18 të Ligjit Nr. 25/2018;
- Zbatimin e supozimeve, vlerësimeve dhe shpalosjeve cilësore e sasiore të përshtatshme që mbështesin Informacionin Jo-Financiar, në përputhje me kriteret e përzgjedhura dhe praktikatat e raportimit.

Kufizime të qenësishme në përgatitjen e Informacionit Jo-Financiar

Informacioni jo-financiar i nënshtrohet kufizimeve të qenësishme për shkak të natyrës së tij. Kur raportoni mbi informacion të orientuar nga e ardhmja, banka duhet ta përgatisë këtë informacion mbi bazën e supozimeve të shpalosura për ngjarje që mund të ndodhin në të ardhmen, si dhe për veprime të mundshme të ardhshme të bankës. Devijimet janë të mundshme, pasi ngjarjet e pritshme shpesh nuk ndodhin siç është supozuar.

Kriteret e përdorura në përgatitjen e Informacionit Jo-Financiar, siç përcaktohen nga drejtimi në përputhje me Nenin 18 të Ligjit Nr. 25/2018, nuk synojnë të përmbushin nevojat informative të të gjitha palëve të interesuara dhe mund të mos jenë të krahasueshme me kriteret e përdorura nga njësi të tjera. Për më tepër, mungesa e një praktike të konsoliduar dhe e udhëzimeve të detajuara të zbatimit lejon përdorimin e qasjeve të ndryshme, por të pranueshme, të matjes dhe raportimit.

Përveç kësaj, Drejtorët e Bankës ushtrojnë gjykim në interpretimin e kërkesave të Nenit 18 të Ligjit Nr. 25/2018. Për shkak të natyrës në zhvillim të raportimit jo-financiar dhe mungesës së përkufizimeve të sakta ligjore në fusha të caktuara, interpretimet e tilla mund t'i nënshtrohen pasigurisë dhe mund të ndryshojnë nga ato të miratuara nga njësi ose rregullatorë të tjerë.

Përgjegjësia për Informacionin Jo-Financiar

Drejtorët e Bankës janë përgjegjës për hartimin, zbatimin dhe mirëmbajtjen e proceseve për të identifikuar, matur dhe raportuar Informacionin Jo-Financiar në përputhje me Nenin 18 të Ligjit Nr. 25/2018 dhe kriteret e përcaktuara nga drejtimi, siç përshkruhet në Raportin Jo-Financiar 2024.

Kjo përgjegjësi përfshin:

- kuptimin e kontekstit në të cilin zhvillohen aktivitetet dhe marrëdhëniet e biznesit të Bankës dhe identifikimin e palëve të interesuara përkatëse;
- identifikimin dhe vlerësimin e çështjeve jo-financiare të nevojshme për të kuptuar zhvillimin, performancën, pozicionin e Bankës dhe ndikimin e aktiviteteve të saj, duke përfshirë çështjet mjedisore, sociale dhe të punonjësve, respektimin e të drejtave të njeriut, si dhe çështjet e kundër korrupsionit dhe kundër rryshfetit;
- zbatimin e metodologjive, supozimeve dhe gjykimeve të përshtatshme në përcaktimin e përmbytjes dhe paraqitjes së Informacionit Jo-Financiar; dhe
- sigurimin që Informacioni Jo-Financiar është i plotë, neutral dhe pa shtrembërime materiale, qoftë për shkak të mashtrimit apo gabimit.

Drejtorët e Bankës janë gjithashtu përgjegjës për:

- përgatitjen dhe paraqitjen e Informacionit Jo-Financiar në përputhje me kriteret e zbatueshme të përcaktuara nga drejtimi dhe kërkesat e Nenit 18 të Ligjit Nr. 25/2018;
- hartimin, zbatimin dhe mirëmbajtjen e kontrolleve të brendshme që drejtimi i konsideron të nevojshme për të mundësuar përgatitjen e Informacionit Jo-Financiar pa shtrembërime materiale, qoftë për shkak të mashtrimit apo gabimit; dhe
- përzgjedhjen dhe zbatimin e metodologjive të përshtatshme të raportimit dhe bërjen e supozimeve e vlerësimeve të arsyeshme në lidhje me Informacionin Jo-Financiar.

Personat e ngarkuar me qeverisjen janë përgjegjës për mbikëqyrjen e procesit të raportimit jo-financiar të Bankës.

Përgjegjësia e Audituesit

Objektivat tona janë të planifikojmë dhe të kryejmë angazhimin e sigurimit për të marrë siguri të kufizuar nëse Deklarata e Qëndrueshmërisë është pa shtrembërime materiale, qoftë për shkak të mashtrimit apo gabimit, dhe të lëshojmë një raport sigurimi të kufizuar që përfshin konkluzionin tonë. Shtrembërimet mund të lindin nga mashtrimi ose gabimi dhe konsiderohen materiale nëse, individualisht ose së bashku, mund të pritët në mënyrë të arsyeshme që të ndikojnë në vendimet e përdoruesve të marra mbi bazën e Deklaratës së Qëndrueshmërisë në tërësi.

Si pjesë e një angazhimi të sigurimit të kufizuar në përputhje me ISAE 3000 (i Rishikuar), ne ushtrojmë gjykim profesional dhe ruajmë skepticizëm profesional gjatë gjithë angazhimit.

Procedurat e kryera në një angazhim sigurimi të kufizuar ndryshojnë në natyrë dhe kohë, si dhe janë më pak të gjera sesa në një angazhim sigurimi të arsyeshëm. Për rrjedhojë, niveli i sigurimit i marrë në një angazhim sigurimi të kufizuar është ndjeshëm më i ulët se ai që do të ishte marrë nëse do të ishte kryer një angazhim sigurimi i arsyeshëm.

Përgjegjësitë tona në lidhje me Deklaratën e Qëndrueshmërisë, sa i takon Procesit, përfshijnë:

- Marrjen e një kuptimi të Procesit, por jo me qëllim dhënien e një konkluzioni mbi efektivitetin e Procesit, duke përfshirë rezultatit e Procesit;

Përgjegjësi të tjera tona në lidhje me Deklaratën e Qëndrueshmërisë përfshijnë:

- Marrjen e një kuptimi të mjedisit të kontrollit të njësisë, proceseve dhe sistemeve të informacionit që janë të rëndësishme për përgatitjen e Deklaratës së Qëndrueshmërisë, por pa vlerësuar projektimin e aktiviteteve të veçanta të kontrollit, pa marrë prova për zbatimin e tyre ose pa testuar efektivitetin e funksionimit të tyre;
- Identifikimin e shpalosjeve ku ka gjasa të lindin shtrembërime materiale, qoftë për shkak të mashtrimit apo gabimit.
- Hartimin dhe kryerjen e procedurave që u përgjigjen shpalosjeve në Deklaratën e Qëndrueshmërisë ku ka gjasa të lindin shtrembërime materiale. Rreziku i moszbulimit të një shtrembërime material që rezulton nga mashtrimi është më i lartë se ai që rezulton nga gabimi, pasi mashtrimi mund të përfshijë bashkëpunim, falsifikim, lëshime të qëllimshme, paraqitje të rreme ose anashkalim të kontrollit të brendshëm.

Pavarësia jonë dhe Menaxhimi i Cilësisë

Ne kemi respektuar kërkesat e zbatueshme për pavarësinë dhe kërkesat e tjera etike të Kodit Ndërkombëtar të Etikës për Kontabilistët Profesionistë (duke përfshirë Standardet Ndërkombëtare të Pavarësisë), të nxjerrë nga Bordi Ndërkombëtar i Standardeve të Etikës për Kontabilistët ("Kodi"). Kodi bazohet në parimet themelore të integritetit, objektivitetit, kompetencës profesionale dhe kujdesit të duhur, konfidencialitetit dhe sjelljes profesionale.

Ne kemi zbatuar Standardin Ndërkombëtar për Menaxhimin e Cilësisë (ISQM) 1, Menaxhimi i Cilësisë për firmat që kryejnë auditime ose rishikime të pasqyrave financiare, ose angazhime të tjera sigurimi apo shërbimesh të lidhura, dhe në përputhje me këtë mbajmë një sistem gjithëpërfshirës të kontrollit të cilësisë, duke përfshirë politika dhe procedura të dokumentuara lidhur me respektimin e kërkesave etike, standardeve profesionale dhe kërkesave ligjore e rregullatore të zbatueshme.

Përmbledhje e Punës së Kryer

Një angazhim sigurimi të kufizuar përfshin kryerjen e procedurave për të marrë prova lidhur me Deklaratën e Qëndrueshmërisë.

Natyra, koha dhe shtrirja e procedurave të përzgjedhura varen nga gjykimi profesional, duke përfshirë identifikimin e shpalosjeve ku ka gjasa të lindin shtrembërime materiale, qoftë për shkak të mashtrimit apo gabimit, në Deklaratën e Qëndrueshmërisë.

Gjatë kryerjes së angazhimit tonë të sigurimit të kufizuar, në lidhje me Procesin, ne:

- Morëm një kuptim të Procesit duke:
 - o kryer pyetje për të kuptuar burimet e informacionit të përdorur nga drejtorët (p.sh., angazhimi me palët e interesuara, planet e biznesit dhe dokumentet strategjike); dhe
 - o shqyrtuar dokumentacionin e brendshëm të Bankës mbi Procesin e saj; dhe

Gjatë kryerjes së angazhimit tonë të sigurimit të kufizuar, në lidhje me Deklaratën e Qëndrueshmërisë, ne:

- o Morëm një kuptim të proceseve të raportimit të Bankës që janë të rëndësishme për përgatitjen e Deklaratës së saj të Qëndrueshmërisë duke
- kryer pyetje për të kuptuar mjedisin e kontrollit të Bankës, proceset dhe sistemet e informacionit që janë të rëndësishme për përgatitjen e Deklaratës së Qëndrueshmërisë;
- Vlerësua nëse informacioni material i identifikuar nga Procesi për identifikimin e informacionit të raportuar në Deklaratën e Qëndrueshmërisë është përfshirë në Deklaratën e Qëndrueshmërisë;
- Vlerësua nëse struktura dhe paraqitja e Deklaratës së Qëndrueshmërisë janë në përputhje me Ligjin 25/2018, Neni 18;
- Kryem pyetje ndaj personelit përkatës dhe procedura analitike mbi shpalosje të përzgjedhura në Deklaratën e Qëndrueshmërisë;
- Kryem procedura thelbësore sigurimi mbi bazë kampioni për shpalosje të përzgjedhura në Deklaratën e Qëndrueshmërisë;
- Morëm prova mbi metodat për zhvillimin e vlerësimeve materiale dhe informacionit parashikues, si dhe mbi mënyrën se si janë zbatuar këto metoda;

Ne besojmë se provat që kemi marrë janë të mjaftueshme dhe të përshtatshme për të ofruar një bazë për konkluzionin tonë.

Deloitte Audit Albania Shpk.

Enida Cara, Partnere Auditimi

Në emër të:

Deloitte Audit Albania Shpk



Informacion i Përgjithshëm

Ky raport është përgatitur në përputhje me Nenin 18 të Ligjit të Kontabilitetit Nr. 25/2018, i cili kërkon dhënien e informacionit jo-financiar thelbësor për kuptimin e zhvillimit, performancës, pozicionit dhe ndikimit të veprimtarisë së një njësie. Në përputhje me këto kërkesa, qëllimi i këtij raporti është të ofrojë informacion transparent, të rëndësishëm dhe gjithëpërfshirës mbi qasjen e Bankës ndaj çështjeve Mjedisore, Sociale dhe të Qeverisjes (ESG), si dhe mbi rezultatet e politikave dhe praktikave të zbatuara gjatë periudhës së raportimit. Banka është e vetëdijshme për kërkesën për publikimin e një raporti jo-financiar të konsoliduar, bazuar në Nenin 20 të Ligjit për Kontabilitetin; megjithatë, deri në datën e raportimit, Banka është në proces të krijimit të proceseve dhe manualeve për mbledhjen e informacionit të nevojshëm për t'u përfshirë në raportin jo-financiar.

Në përputhje me detyrimet sipas Nenit 18, raporti trajton temat e mëposhtme ESG, të rëndësishme për operacionet e Bankës, profilin e rrezikut dhe pritshmëritë e palëve të interesuara:

- **Mjedisi** – menaxhimi i ndikimeve mjedisore që rrjedhin nga operacionet dhe aktivitetet financuese të Bankës, përfshirë efikasitetin e burimeve, emetimet, nismat e financës së qëndrueshme dhe konsideratat lidhur me klimën.
- **Çështjet sociale** – angazhimi me klientët, komunitetet dhe palët e interesuara, me fokus në përfshirjen financiare, mbrojtjen e klientit, investimet në komunitet dhe përgjegjësinë sociale.
- **Praktikat e punës** – praktika të drejta punësimi, zhvillimi i punonjësve, diversiteti dhe përfshirja, si dhe shëndeti, siguria dhe mirëqenia e stafit të Bankës.
- **Të drejtat e njeriut** – angazhimi i Bankës për të respektuar të drejtat e njeriut në të gjithë operacionet dhe zinxhirin e vlerës, përfshirë proceset e kujdesit të duhur të integruara në huadhënie, investime, prokurim dhe marrëdhënie me furnitorët.
- **Kundër korrupsionit** – politika, struktura qeverisëse dhe kontrole të projektuara për të parandaluar korrupsionin, sjelljen e papërshtatshme dhe veprimet joetike brenda aktiviteteve të Bankës.
- **Kundër rryshfetit** – masa specifike dhe procedura të brendshme që synojnë parandalimin e rryshfetit, sigurimin e sjelljes etike në biznes dhe ruajtjen e përputhshmërisë me kërkesat rregullatore.

Nëpërmjet këtij raportimi, Banka riafirmon angazhimin e saj për banking të përgjegjshëm, përputhshmërinë me rregullatorë dhe krijimin e një të vlerë të qëndrueshme për klientët, punonjësit, aksionarët dhe komunitetin më të gjerë.

Informacioni jo-financiar është i kufizuar për shkak të natyrës së tij. Në veçanti, ky informacion përfshin deklarime cilësore, informacion parashikues dhe të dhëna të nxjerra nga procese që mbështeten në supozime, vlerësime dhe gjykim të menaxhmentit. Për rrjedhojë, matja dhe vlerësimi i subjektit themelor mund të jenë më pak të sakta se informacioni financiar.

Kriteret e përdorura në përgatitjen e Informacionit Jo-Financiar, siç përcaktohen nga menaxhmenti në përputhje me Nenin 18 të Ligjit Nr. 25/2018, nuk synojnë të përmbushin nevojat informative të të gjitha palëve të interesuara dhe mund të mos jenë të krahasueshme me kriteret e përdorura nga njësi të tjera. Për më tepër, mungesa e një praktike të konsoliduar dhe e udhëzimeve të detajuara të zbatimit lejon përdorimin e qasjeve të ndryshme, por të pranueshme, të matjes dhe raportimit.

Përveç kësaj, Drejtorët e Bankës ushtrojnë gjykim në interpretimin e kërkesave të Nenit 18 të Ligjit Nr. 25/2018. Për shkak të natyrës në zhvillim të raportimit jo-financiar dhe mungesës së përkufizimeve të sakta ligjore në fusha të caktuara, interpretimet e tilla mund të jenë të pasigurta dhe mund të ndryshojnë nga ato të përdorura nga njësi ose rregullatorë të tjerë.

Hyrje

Si pjesë e Grupit Raiffeisen International (RBI), RBAL e kupton sektorin e shërbimeve financiare, në të cilin operon banka, si një mbështetës dhe nxitës të rëndësishëm të zhvillimit të qëndrueshëm të shoqërisë sonë. RBAL e konsideron qëndrueshmërinë si një veprimtari biznesi të përgjegjshme që synon një rezultat afatgjatë ekonomikisht pozitiv, duke marrë parasysh aspektet kryesore shoqërore dhe mjedisore. Ky kuptim është i rrënjësor thellë në vlerat themelore të Raiffeisen International (RBI) dhe RBAL e ka përqaftuar qëndrueshmërinë dhe komponentët e saj në të njëjtën mënyrë.

Në përputhje me Programin Ekonomik të OKB-së për Institucionet Financiare (UNEP FI) mbi Parimet për Banking të Përgjegjshëm (ku Grupi RBI është nënshkrues) dhe me Objektivat Globale të OKB-së për Zhvillim të Qëndrueshëm (SDG-të), RBAL ka zhvilluar dhe zbatuar një sërë politikash që përfshijnë proceset, orientimin dhe përgjegjësitë. Këto politika theksojnë temat materiale dhe mënyrën se si ato përcaktohen, menaxhohen dhe raportohen.

Në thelb të misionit të Raiffeisen qëndron angazhimi për të përmirësuar përvojën e klientit dhe për të mbështetur klientët në përpjekjet e tyre personale dhe të biznesit. Ne mbetemi të përqendruar në shfrytëzimin e teknologjive të reja dhe ekspertizës, duke kontribuar në përmirësimin e vazhdueshëm të standardeve në tregun shqiptar të financës dhe bankingu. Raiffeisen Bank po punon vazhdimisht për të rritur fokusin e saj te zhvillimi i qëndrueshëm dhe bankingu i përgjegjshëm për një të ardhme më të mirë dhe më të gjelbër.

RBAL e kupton se bankat luajnë një rol kyç në riorientimin efektiv të flukseve të kapitalit drejt një ekonomie më të qëndrueshme. Banka ka ndërmarrë hapa të rëndësishëm për të lehtësuar këtë tranzicion:

1. Integrimi i Financimit të Qëndrueshëm në Operacionet Thelbësore

Kriteret ESG: RBAL ka integruar kriteret ESG në proceset e saj të vendimmarrjes për huadhënie dhe investime. RBAL vlerëson huamarrësit potencialë dhe mundësitë e investimit bazuar në praktikën e qëndrueshmërisë që ata ndjekin; gjetjet përfshihen në vlerësimin e përgjithshëm të kreditit dhe/ose investimit, duke e ndihmuar RBAL të drejtojë kapitalin drejt bizneseve që përputhen me vlerat e qëndrueshme.

Oferta të produkteve të qëndrueshme: RBAL punon vazhdimisht për zhvillimin dhe promovimin e produkteve financiare si kredi të gjelbra dhe sociale, hipoteka të qëndrueshme etj. Këto produkte janë projektuar për të financuar projekte miqësore me mjedisin, si instalime të energjisë së rinovueshme, ndërtesa me efikasitet energjetik dhe bujqësi të qëndrueshme.

2. Përmirësimi i Kuadrit Rregullativ të Menaxhimit të Rrezikut

Rreziqet e lidhura me qëndrueshmërinë dhe ESG: RBAL ka përmirësuar kuadrin e vlerësimit të rrezikut me rreziqet e qëndrueshmërisë dhe ESG për të marrë parasysh rreziqet e lidhura me klimën, përfshirë rreziqet fizike (p.sh., dëmtime nga fatkeqësitë natyrore), mungesën e burimeve dhe rreziqet e tranzicionit (p.sh., ndryshime rregullatore që ndikojnë investimet në industri me rrezik të lartë të qëndrueshmërisë dhe ESG). Integrimi i këtyre rreziqeve në menaxhimin e rrezikut përfshin identifikimin e tyre, vlerësimin e ndikimeve të mundshme dhe zhvillimin e strategjive për t'i zbutur.

Promovimi i qëndrueshmërisë ndaj goditjeve: RBAL i inkurajon klientët e saj të adoptojnë praktika që rrisin qëndrueshmërinë e tyre ndaj ndryshimeve klimatike, p.sh. investimin në zinxhirë furnizimi të qëndrueshëm ose diversifikimin e burimeve të energjisë. Duke vepruar kështu, RBAL siguron që investimet e saj të jenë të mbrojtura ndaj rreziqeve të ardhshme.

3. Mbështetja e Angazhimit dhe Bashkëpunimit

Angazhimi me palët e interesuara: Për të promovuar qëndrueshmërinë, RBAL angazhohet aktivisht me klientët, aksionarët dhe palët e interesuara. Kjo përfshin edukimin e klientëve tanë mbi përfitimet e praktikave të qëndrueshme dhe ofrimin e udhëzimeve se si ata mund të përmirësojnë performancën e tyre ESG.

Nisma bashkëpunuese: RBAL bashkëpunon në mënyrë proaktive me institucione të tjera financiare, biznese dhe organizata qeveritare me synim promovimin e praktikave të financës së qëndrueshme. Platforma si Parimet e OKB-së për Banking të Përgjegjshëm ose Task Forca për Shpalosjet Financiare të lidhura me Klimën (TCFD) janë kuadrot e këtyre bashkëpunimeve¹. Si pjesë e Grupit RBI, RBAL i përmbahet dhjetë parimeve të UN Global Compact (UNGC) dhe kontribuon aktivisht në Objektivat e Zhvillimit të Qëndrueshëm (SDGs) dhe objektivat e Marrëveshjes së Parisit. Grupi RBAL po bashkëpunon me Qeverinë Shqiptare, institucionet financiare supranacionale dhe palët të tjera të interesuara (AAB, akademinë dhe universitetet) për të promovuar dhe mbrojtur praktikën e qëndrueshme.

4. Zhvillimi i Kapaciteteve dhe Ekspertizës

Trajnimi dhe edukimi: Për stafin e saj, RBAL ka investuar në programe trajnimi mbi qëndrueshmërinë dhe ESG², me synim rritjen e kuptimit të tyre mbi financën e qëndrueshme. Kjo i ka ndihmuar punonjësit tanë të vlerësojnë më mirë rreziqet dhe mundësitë e qëndrueshmërisë kur punojnë me klientët.

Përveç orëve të trajnimit të brendshëm të dedikuara zhvillimit të qëndrueshëm, financës së qëndrueshme dhe komponentëve të tjerë ESG, RBAL ka mbështetur një nga punonjësit e saj që të bëhet Ekspert i Certifikuar në Financë të Qëndrueshme, i certifikuar nga Frankfurt School of Finance and Management.

5. Transparenca dhe Raportimi

Shpalosja e praktikave ESG: RBAL është e përkushtuar ndaj raportimit transparent mbi të gjitha praktikën e saj ESG dhe ndikimin e tyre në financimin e aktiviteteve të qëndrueshme. Kjo përfshin raporte të brendshme që detajojnë angazhimet, arritjet dhe fushat për përmirësim.

Llogaridhënia: RBAL ka vendosur objektiva të matshëm për financimin e qëndrueshëm dhe e mban institucionin përgjegjës ndaj këtyre objektivave. Ne kryejmë rishikime dhe raportime të rregullta mbi progresin. Kjo e ndihmon

¹ Referojuni dokumentit: "ESG and Sustainability at RBAL/Sustainability and ESG Journey", RBI u bë nënshkruar i Parimeve të UNEP FI për Bankimin e Përgjegjshëm në janar 2021, dhe informacionit të dhënë në shënimin 11.

² Lista e Trajnimeve 2024

RBAL të ndërtojë besim me palët e interesuara dhe të forcojë reputacionin e bankës. Bordi i Menaxhimit i RBAL ka krijuar Këshillin e Qëndrueshmërisë dhe ESG (në vijim "Këshilli"), përgjegjës për çështjet ndërfunksionale të menaxhimit të qëndrueshmërisë dhe ESG, duke përfshirë drejtimin e qëndrueshmërisë dhe ESG, organin e angazhimit me palët e interesuara ESG dhe llogaridhënien³.

6. Ndikimi mbi Politikën dhe Rregullimin

Pjesëmarrja në diskutimet e politikave publike: RBAL është e angazhuar në dialog të vazhdueshëm me politikëbërësit për të formësuar rregulloret që promovojnë qëndrueshmërinë në industrinë bankare. Duke marrë pjesë në Shoqatën Shqiptare të Bankave, RBAL ofron ekspertizë dhe njohuri, duke ndihmuar në krijimin e një kuadri rregullator që nxit inovacionin dhe investimin në praktika të qëndrueshme.

7. Nxitja e Inovacionit në Teknologjinë Financiare

Përdorimi i zgjidhjeve Fintech: RBAL ka përqaftuar teknologjinë financiare për të zhvilluar zgjidhje novatore që promovojnë qëndrueshmërinë. Për shembull, RBAL përdor analizën e të dhënave për të vlerësuar performancën ESG, për të rritur transparencën në investimet e qëndrueshme dhe për të forcuar efikasitetin dhe besimin.

Modeli i biznesit – Përshkrim i shkurtër

Qëndrueshmëria dhe të gjithë komponentët e saj, Mjedisi, Socialia dhe Qeverisja (ESG), përbëjnë një nga shtyllat kryesore mbi të cilat ndërtohet modeli ynë i biznesit. RBAL ka zbatuar parimet e Qëndrueshmërisë dhe ESG në të gjitha linjat e biznesit. Ne ofrojmë produkte dhe shërbime financiare të qëndrueshme që përbushin nevojat e klientëve tanë dhe mbështesin e drejtojnë transformimin e shoqërisë sonë drejt një të ardhmeje më të qëndrueshme dhe ekonomie të gjelbër.

Nxitesit kryesorë të zbatimit të kuadrit të Qëndrueshmërisë dhe ESG në modelin tonë të biznesit përbëhen nga:

- Riorientimi i flukseve të kapitalit drejt një ekonomie më të qëndrueshme,
- Integrimi i qëndrueshmërisë në menaxhimin e riskut dhe,
- Nxitja e transparencës dhe rritjes afatgjatë.

Për RBAL, cilësitë kryesore që përbëjnë tri fushat e përgjegjësisë së qëndrueshmërisë konsistojnë në të qenit:

- **Bankier i përgjegjshëm:** nxitja e rritjes ekonomike duke integruar konsideratat mjedisore dhe sociale në biznesin tonë bazë.
- **Partner i drejtë:** demonstrimi i drejtësisë dhe transparencës ndaj punonjësve, angazhimi me të gjitha palët e interesuara dhe zvogëlimi i gjurmës sonë të burimeve.
- **Qytetar i angazhuar:** ndihma për zhvillimin e një shoqërie civile aktive duke inkurajuar qëndrueshmërinë mjedisore dhe sipërmarrjen e qëndrueshme.

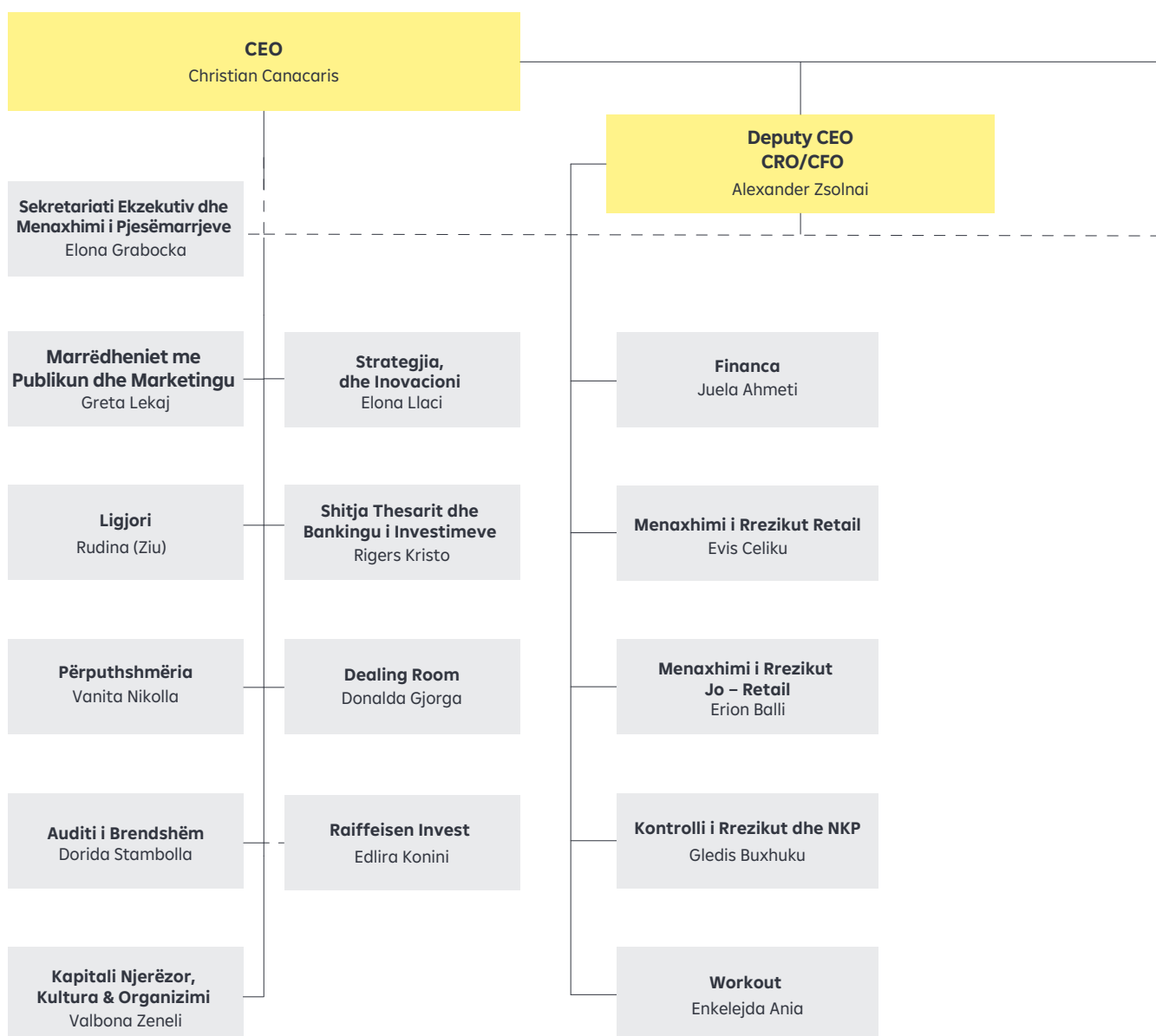
Duke ndjekur këto strategji, RBAL synon të kontribuojë në lehtësimin e tranzicionit drejt një ekonomie më të qëndrueshme, duke qenë njëkohësisht e harmonizuar me pritshmëritë në zhvillim të palëve të interesuara dhe organeve rregullatore.

Më poshtë, ne përshkruajmë se si RBAL ka integruar praktikën e qëndrueshme në linjat e saj kryesore të biznesit, pra në segmentin Korporate dhe Retail, përmes aktiviteteve të saj si Bankier i Përgjegjshëm, Partner i Drejtë dhe Qytetar i Angazhuar.

³ Struktura organizative dhe detyrat e Këshillit për Zhvillimin e Qëndrueshëm dhe ESG

Divizioni i Njerëzve, Kulturës dhe Organizimit (PCO)

Raiffeisen Bank sh.a. operon në përputhje me parimet bazë të menaxhimit të përgjegjshëm dhe efektiv sipas kërkesave të Rregullores së Bankës së Shqipërisë "Për parimet bazë të drejtimit të bankave dhe degëve të bankave të huaja dhe kriteret për miratimin e administratorëve të tyre".



(1) Auditi i Brendshëm nga ana organizative raportohen drejtpërdrejt te Drejtori i Përgjithshëm ndërsa për aktivitete të tjera, nga ana funksionale, raporton te Drejtoria dhe/ose Këshilli Drejtues/Komiteti i Auditit.

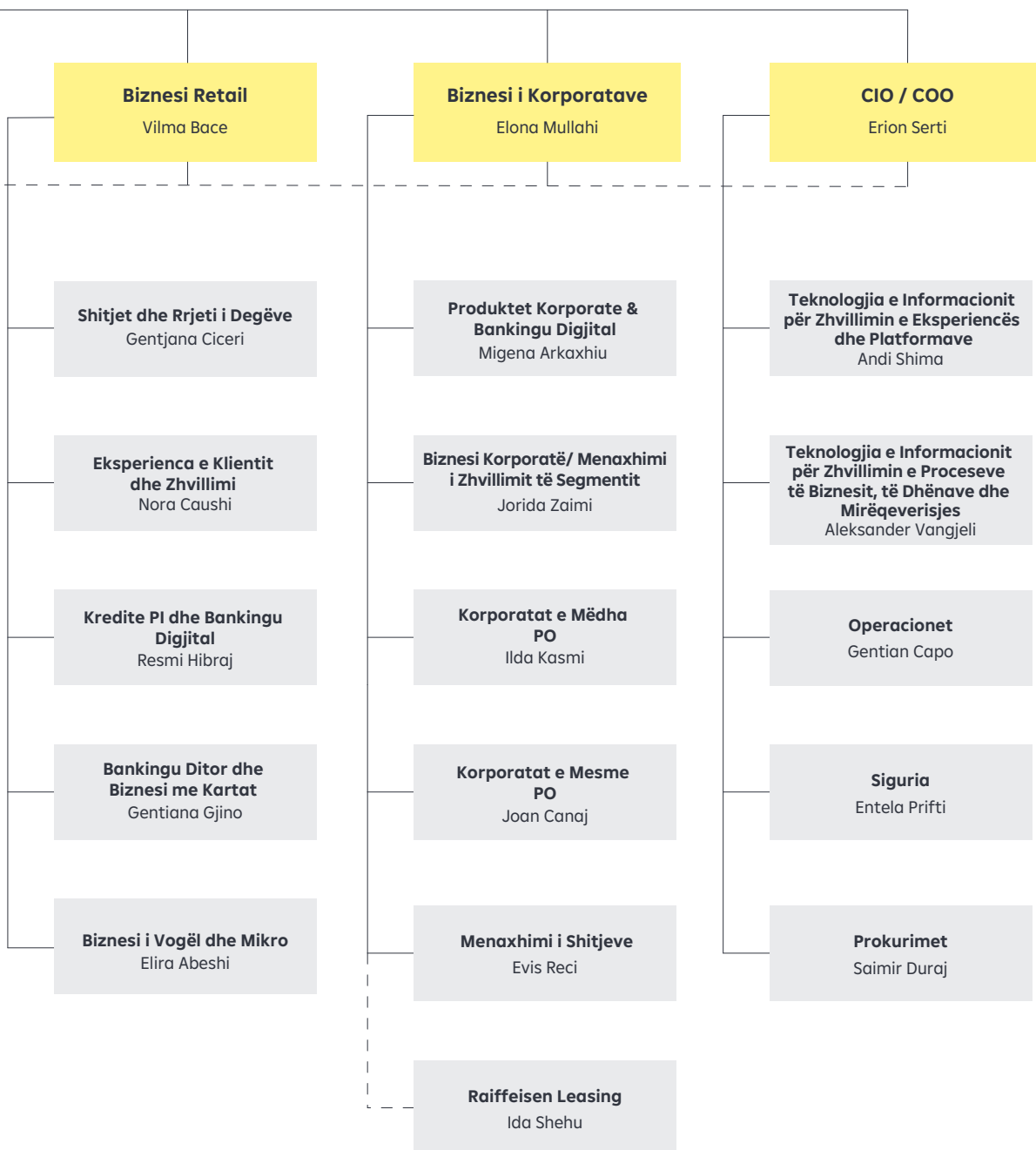
(2) Përputhshmëria nga ana organizative raporton drejtpërdrejt te Drejtori Përgjithshëm ndërsa nga ana funksionale raporton te Drejtoria dhe/ose Këshilli Drejtues/

Struktura organizative e Raiffeisen Bank

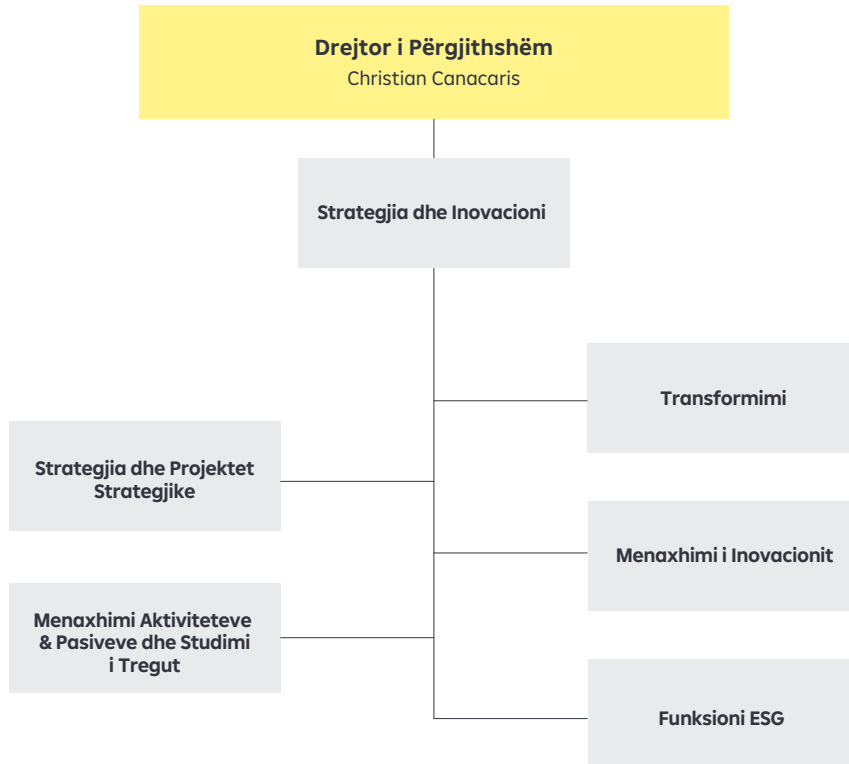
Organizimi i Bankës ofron një ndarje të qartë të detyrave, përgjegjësi dhe raportimit, bazuar në modelin e tre linjave të kontrollit.

1. Linja e parë përfshin segmentet e biznesit Korporatë dhe Retail
2. Rreziku operacional, funksionet e përputhshmërisë, kontrollet financiare, sistemi i kontrollit të brendshëm etj. (linja e dytë e mbrojtjes)
3. Auditi i Brendshëm

Struktura e Riskut është e pavarur nga linjat e biznesit dhe njësitë e tjera të brendshme që ajo kontrollon. Struktura e Përputhshmërisë është e pavarur nga linjat e biznesit dhe njësitë e tjera të brendshme që ajo kontrollon. Struktura organizative paraqitet në grafikun e mëposhtëm:



RBAL, si pjesë e Grupit RBI, kontribuon në procesin e raportimit të qëndrueshmërisë së Grupit RBI, prandaj ka emëruar një Oficer të Qëndrueshmërisë. Funkzioni i Oficerit të Qëndrueshmërisë është përgjegjës për ndjekjen e udhëzimeve të RBI si dhe përgatitjen dhe ndjekjen e planit lokal të veprimit në emër të Bankës⁴. Duke qenë pjesë e departamentit Strategji dhe Inovacion (S&I), Oficeri i Qëndrueshmërisë i raporton drejtuesit të departamentit, i cili është nën përgjegjësinë e CEO-s. Grafiku më poshtë paraqet strukturën organizative të departamentit të Strategjise dhe Inovacionit dhe varësitë përkatëse.



Partner i Drejtë – Punonjësit

Me një staf prej 1,330 punonjësish, Raiffeisen Bank ofron një mjedis konkurrues në aspektin e kompensimit, zhvillimit dhe motivimit të stafit. Ekspertiza dhe mjedisi i punës nxisin bashkëpunimin, krijimtarinë dhe një frymë sipërmarrëse ku idetë novatore mund të lulëzojnë. Krijimi i një kulture të mirë ndërmarrjeje është po aq i rëndësishëm, pasi promovon angazhimin dhe besnikërinë e punonjësve, inkurajon një ekuilibër të shëndetshëm punë-jetë dhe siguron kënaqësi të përgjithshme të punonjësit tanë.

Divizioni PCO është vazhdimisht i fokusuar se si të:

- Ta bëjë RBAL vendin më të mirë të punës në treg
- Të jetë punëdhënësi më tërheqës dhe të nxisë një kulturë me performancë të lartë

Rrugëtimi i Divizionit PCO drejt arritjes së këtyre objektivave kalon përmes programeve të Rekrutimit dhe Përzgjedhjes, krijimit të një rruge Mësimi dhe Zhvillimi për të gjithë punonjësit tanë dhe zbatimit të një Politike Shpërblymje të projektuar në mënyrë të përshtatshme.

Rekrutimi dhe Përzgjedhja

Për të mbështetur të gjitha nevojat e biznesit në të gjitha fushat ku operojmë, punonjësit e rinj punësohen sipas nevojave të biznesit. Gjatë vitit 2024, u rekrutuan 177 punësime të reja, krahasuar me 173 punësime të reja në vitin 2023.

⁴ Lutemi referojuni dokumentit "Manuali i funksioneve të Strukturës Organizative në RBAL", Dhjetor 2024 dhe Strukturës Organizative.

Promovimi dhe zhvillimi i stafit mbetet fokusi kryesor për Raiffeisen Bank. Kandidatët e brendshëm, bazuar në performancën e tyre, konsiderohen si potenciali kryesor për pozicionet vakante të shpallura në Bankë.

Gjatë vitit 2024, 134 punonjës u promovuan brenda organizatës. Promovimet e brendshme ishin 132 për vitin 2023 dhe 134 për vitin 2024.

Kjo u jep atyre mundësinë të ndërtojnë një karrierë të suksesshme brenda Bankës dhe rrit motivimin e stafit të brendshëm.

Programi i Praktikës

Raiffeisen Bank ka krijuar traditën e vet të programeve të praktikës. Qëllimi i tyre është të tërheqë studentë me aritje të larta që demonstronë nivel të lartë motivimi, gatishmëri dhe dëshirë për të punuar në një mjedis financiar. Banka është e përkushtuar ndaj Përgjegjësisë Sociale Korporative dhe programi i praktikës është një element i rëndësishëm i këtij angazhimi. Ne mirëpresim studentë nga universitete me reputacion në të gjithë vendin, në mënyrë që ata të mësojnë praktikisht se si funksionon banka dhe t'i ndihmojmë të përgatiten për tregun e punës.

Programi "Key Academy"

Qëllimi i Programit Key Academy është krijimi i një baze talentesh përmes programit, duke pasur kandidatë të kualifikuar për vendet e mundshme vakante në Divizionin e IT. U përzgjedhën 24 studentë dhe filluan programin – shumica e kandidatëve të përzgjedhur plotësuan vendet vakante në divizionin e IT.

Punonjës me kontratë të jashtme

Gjatë vitit 2024, RBAL vazhdoi bashkëpunimin me një kompani të jashtme, duke punësuar punonjës me kontratë sipas nevojave të stafit në Zyrën Qendrore dhe Degët e Rrjetit.

Stafit të kontraktuar i ofrohen trajnime online dhe trajnim në vendin e punës për të kryer në mënyrë efikase detyrat e kërkuara të pozicioneve. Performuesit më të mirë inkurajohen të aplikojnë për vendet vakante që lindin për stafin e brendshëm.

Gjatë vitit 2024, RBAL ofroi trajnim në vendin e punës për 133 punonjës të kontraktuar, krahasuar me 115 punonjës me kontratë të jashtme gjatë vitit 2023.

Mësimi dhe Zhvillimi

Në Raiffeisen Bank Shqipëri, ne e shohim Mësimin dhe Zhvillimin si një investim strategjik të njerëzimit tanë dhe një nxitës kyç të suksesit afatgjatë. Në vitin 2024, ne forcuan angazhimin tonë ndaj një kulture të të nxënimit që fuqizon punonjësit, mbështet rritjen në karrierë dhe ndërton aftësi të gatshme për të ardhmen.

Zhvillimi i Aftësive dhe Kapaciteteve të së Ardhmes

Këtë vit, ne i dhamë përparësi nismave të harmonizuara me transformimin digjital, përqendrimin të klientit dhe përsosmërinë rregullatore. Nëpërmjet një kombinimi të të nxënimit fizik, digjital dhe të kombinuar, punonjësit në të gjitha nivelet u angazhuan në aktivitete zhvillimi të përshtatura sipas prioriteteve të biznesit dhe nevojave individuale për rritje.

- 100% e punonjësve aktivë morën pjesë në të paktën një nismë formale të të nxënimit gjatë vitit 2024.
- Gjithsej u zhvilluan 44,850 orë trajnime në të gjithë organizatën gjatë vitit 2024, krahasuar me 45,529 orë trajnime gjatë vitit 2023. Çdo vit, njësisia jonë e Trajnimit & Zhvillimit ofron mesatarisht 35 orë trajnim për punonjës.
- Programi ynë AI Ambassadors, i lançuar vitin e kaluar, vazhdon të mbështesë ngritjen e aftësive në AI.

Investimi në Zhvillimin e Lidërshiptit

Zhvillimi i lidërshiptit mbetet një gur themeli i strategjisë sonë L&D. Në vitin 2024, ne u përqendruam te lidërshipti i bazuar në besim, inteligjencë emocionale, lidërshipti gjithëpërfshirës dhe aftësitë e coaching-ut.

- Programi ynë kryesor "RBAL Talent Development Program" i ofrua një grupi të ri menaxherësh, duke forcuar vlerat e lidërshiptit dhe vizionin strategjik.
- Ne lançuam "Elevate Excellence in Leadership", duke synuar drejtuesit dhe duke forcuar sjelljet kyçe nga Modeli ynë i Kompetencave të Lidërshiptit.

Gjatë gjithë vitit 2024, ne pasuruam ekosistemin tonë të brendshëm të të nxënimit duke nxitur kureshtjen, inkurajuar ndarjen e njohurive dhe integruar të nxënimit në punën e përditshme. Ne gjithashtu pranojmë se zhvillimi shkon përtej aftësive; krijimi i një mjedisi gjithëpërfshirës dhe mbështetës është thelbësor.

Programi ynë RBAL Wellbeing ofron sesione të udhëhequra nga ekspertë që promovojnë zakone të shëndetshme dhe rrisin ndërgjegjësimin mbi shëndetin fizik, mendor dhe emocional, menaxhimin e stresit dhe ekuilibrin punë-jetë.

Politika e Shpërblimit

RBAL (duke përfshirë RLAL) identifikon çdo vit funksionet/punonjësit me ndikim material në profilin e riskut të Bankës. Këta punonjës përcaktohen si "Staf i Identifikuar" dhe procesi i përzgjedhjes së tyre bazohet në kërkesat e Direktivës së Grupit.

Kategoritë e Stafit të Identifikuar janë si më poshtë:

1. Staf i Identifikuar me ndikim material ose plotësisht të prekur. Kjo kategori ka ndikim material të drejtpërdrejtë në profilin e riskut të Bankës, sepse niveli i riskut që mund të merret individualisht ose kolektivisht mund të ketë ndikim të rëndësishëm në rezultatin dhe bilancin e Bankës. Numri i punonjësve që bëjnë pjesë në këtë kategori është 51 dhe përfshin anëtarët e Bordit Mbikëqyrës, anëtarët e Bordit, anëtarët e Komitetit të Auditimit dhe disa punonjës të menaxhimit të mesëm.
2. Staf i Identifikuar me ndikim më pak material ose pjesërisht të prekur. Kjo kategori ka ndikim në profilin e rrezikut të Bankës, por jo domosdoshmërisht në mënyrë të drejtpërdrejtë. Numri i punonjësve që bëjnë pjesë në këtë kategori është 19 dhe përfshin disa punonjës të menaxhimit të mesëm.

Paga dhe përfitimet e tjera të punonjësve përcaktohen me synimin për të vendosur nivele të kënaqshme dhe konkurruese.

Kushtet e punës

Në RBAL, të gjithë punonjësit përfitojnë sigurime shoqërore dhe sigurim pensional; ata kanë të drejtë për vakte, leje vjetore dhe mungesa të tjera sipas ligjit të punës. Përveç respektimit të të gjitha kërkesave ligjore lidhur me orarin e punës, RBAL ofron përfitimet e skemave fleksibël dhe të drejta të kohës së punës. RBAL është e vetëdijshme se puna jashtë orarit mund të çojë në ulje të cilësisë së jetës dhe të shëndetit mendor e fizik. Prandaj, RBAL ofron një kornizë kohe brenda së cilës punonjësit mund të organizojnë vetë orarin e tyre të punës dhe i kushton rëndësi të madhe një ekuilibri të mirë punë-jetë. Ne besojmë fort se orari fleksibël i punës rrit kënaqësinë e punonjësve dhe ka efekte pozitive në shëndetin e tyre, duke u ofruar individëve mundësinë për të harmonizuar më mirë kohën e lirë me nevojat personale.

Shëndeti

Shëndeti i punonjësve është përparësi maksimale në organizatën tonë. Kujdesi shëndetësor është një çështje qendrore dhe përgjegjësia për menaxhimin e shëndetit i takon departamentit PCO, të mbështetur nga njësitë lokale të ambienteve dhe sigurisë, mjeku i kompanisë dhe ofruet të jashtëm shërbimesh. Proceset shoqërohen nga monitorimi i vazhdueshëm dhe vlerësime përkatese, të cilat ndjekin një qasje të bazuar në rrezik. Kontrollat periodike shëndetësore dhe sigurimi privat shëndetësor – bazuar në një skemë kontributi të përbashkët – ofrohen gjithashtu për të gjithë punonjësit në RBAL.

Për të ruajtur shëndetin fizik, i kushtohet rëndësi e madhe projektimit korrekt ergonomik të vendit të punës.

Përtej shëndetit fizik, mirëqenia mendore njihet gjithashtu si një prioritet kyç. RBAL demonstroi angazhimin e saj për të mbështetur shëndetin mendor të punonjësve duke promovuar një mjedis të balancuar punë-jetë dhe duke ofruar qasje në burime për shëndetin mendor, përfshirë webinarë, seminarë dhe mundësi për t'u angazhuar me coach-e ose psikoterapistë të kualifikuar.

Diversiteti, barazia dhe përfshirja

Në RBAL kemi në fuqi një politikë që thekson rëndësinë e sjelljes bashkëpunuese mes punonjësve, me theks të veçantë në parandalimin e diskriminimit bazuar në gjini, moshë, fe, seksualitet etj. Nëse ndodhin raste diskriminimi, ne kemi procese dhe mekanizma për raportimin e tyre, në mënyrë që të mund të shqyrtohen.

Njësia e Talent Acquisition në departamentin tonë PCO është përgjegjëse për çështjet e diversitetit dhe përfshirjes. Oficeri i diversitetit, pjesë e kësaj njësie, shërben si pikë kontakti për këto çështje dhe mban lidhje me oficerët e diversitetit të RBI dhe bankave të tjera të Grupit RBI, me synim rishikimin e zbatimit të politikave të diversitetit dhe përfshirjes, shkëmbimin e ideve dhe ndarjen e praktikave dhe njohurive më të mira. Ju lutemi gjeni detajet në tabelën më poshtë.

Viti	Nr. i grave	Nr. i burrave	Nr. i punonjësve	Nr. i grave në pozicione të larta	Nr. i burrave në pozicione të larta
2024	1018	312	1330	144	71
2023	981	319	1300	147	66

Fuqia punëtore e RBAL vazhdon të jetë kryesisht femërore, me gratë që përfaqësojnë **76.6%** të totalit të punonjësve në vitin 2024, krahasuar me **23.4%** burra. Megjithatë numri i punonjësve u rrit nga viti në vit (+37), prania e tyre në pozicione të larta ra lehtë nga **147** në vitin 2023 në **144** në vitin 2024, çka do të thotë se **14.1%** e të gjitha punonjësve mbajnë role të larta, nga **15.0%** një vit më parë. Numri i burrave u ul në total (-7), megjithatë prania e tyre në pozicione të larta u rrit lehtë nga **66** në vitin 2023 në **71** në vitin 2024, që do të thotë se **22.8%** e të gjithë burrave mbajnë role të larta në vitin 2024, më lart se **20.7%** një vit më parë.

Përqindja më e lartë e punonjësve në total pasqyron dinamika afatgjata të tregut të punës në sektorin bankar, ku rolet në vijën e parë, mbështetëse dhe administrative — fusha në të cilat RBAL punëson një numër të madh stafi — priren të tërheqin më shumë gra. Megjithatë, pjesa relativisht më e ulët e grave në pozicione të larta nxjerr në pah një **boshllëk në zinxhirin e zhvillimit**, ku modelet historike të promovimit, kërkesat për përvojë dhe ritmet më të ngadalta të avancimit për gratë kontribuojnë në nën-përfaqësim në nivelet drejtuese, pavarësisht pranisë së tyre të fortë në fuqinë punëtore në tërësi. Forcimi i rrugëve të zhvillimit të lidershit dhe planifikimi i synuar i pasardhësve për punonjëset me potencial të lartë do të ndihmonte në harmonizimin e përfaqësimit në nivelet e larta me përbërjen e përgjithshme të fuqisë punëtore.

Partner i drejtë - zvogëlimi i gjurmës sonë të burimeve

Ne e konsiderojmë mbrojtjen e mjedisit dhe klimës si pjesë të përgjegjësisë sonë ndaj shoqërisë dhe e shohim veten si një partner të drejtë të mjedisit. Ndikimet e drejtpërdrejta mjedisore të aktiviteteve tona operationale janë të kufizuara krahasuar me ato të industrive prodhuese. Megjithatë, RBAL ka si qëllim kufizimin e ndikimeve negative mjedisore në të gjitha vendndodhjet e saj. Prandaj, ne punojmë për të përmirësuar vazhdimisht parametrat kryesorë mjedisorë në fushat më të rëndësishme. RBAL punon vazhdimisht për të reduktuar emetimet absolute të CO₂ në ambientet tona të zyrave në përputhje me Planin e Tranzicionit të RBI dhe objektivat e përditësuara për reduktimin e emetimeve⁵, siç paraqitet në tabelën më poshtë:

Ndryshimet Klimatike (E1)	Objektivat e emetimeve të financuara (fushat 1 & 2):	Objektivat për reduktimin e emetimeve të CO ₂ nga operacionet tona (fushat 1 & 2):
Për Grupin RBI	27% reduktim i emetimeve në huadhënien korporative deri në vitin 2030 (viti bazë 2024)	42% reduktim i emetimeve deri në vitin 2030 (viti bazë 2024) Reduktim vjetor i emetimeve – 7%
Për RBAL	Të mbahet niveli i emetimeve GHG i pandryshuar në huadhënien korporative në vitin 2025	42% reduktim i emetimeve deri në vitin 2030 (viti bazë 2024) Reduktim vjetor i emetimeve – 7%

Për të arritur këtë objektivi, RBAL është e angazhuar për një reduktim prej 42% të GHG deri në vitin 2030, duke marrë vitin 2024 si vit bazë, që nënkupton një normë reduktimi prej 7% në vit të GHG totale (duke përfshirë fushat 1, 2 dhe 3) të emetuara nga operacionet tona, të matura në tCO₂e.

Emetimet e gjeneruara nga operacionet tona llogariten nëpërmjet programit ESG-Cockpit dhe ndahen në fushat 1, 2 dhe 3 sipas udhëzimeve të Protokollit të Gazrave Serrë. Më në detaje, tabela më poshtë specifikon të gjithë komponentët e fushave GHG (1, 2 dhe 3) që kontribuojnë në emetimet GHG nga operacionet tona.

⁵ Ngrohja globale ndjeshëm nën 2°C

Emetimet GHG të Fushës 1	Emetimet GHG të Fushës 2	Emetimet GHG të Fushës 3
Burime energjie jo të rinovueshme për ngrohje – Fusha 1	Transporti i pasagjerëve për qëllime biznesi me automjetet tona - Fusha 2	Emetimet e rëndësishme GHG të fushës 3
Karburanti i gjeneratorit të emergjencës - Fusha 1	Karburante jo të rinovueshme për automjetet tona - Fusha 2	1. Mallra dhe shërbime të blera
Prodhimi i energjisë - Vetëkonsum - i përgjithshëm - Fusha 1	Karburante të rinovueshme për automjetet tona - Fusha 2	Letër e ricikluar - Fusha 3
Transporti i mallrave me automjetet tona - Fusha 1	Energjia elektrike e blerë nga jashtë - e përgjithshme - Fusha 2, bazuar në vendndodhje	Letër - Fusha 3
Transporti i pasagjerëve për qëllime biznesi me automjetet tona - Fusha 1	Ngrohja e blerë nga jashtë, përfshirë ngrohjen qendrore - Fusha 2, bazuar në vendndodhje	Tonerë printeri - të përgjithshëm - Fusha 3
Karburante të rinovueshme për automjetet tona - të përgjithshme - Fusha 1	Ftohja e blerë nga jashtë - e përgjithshme - Fusha 2, bazuar në vendndodhje	Rimbushje toneri - të përgjithshme - Fusha 3
Karburante jo të rinovueshme për automjetet tona - të përgjithshme - Fusha 1	Emetimet bruto të GHG të Fushës 2 bazuar në treg (kur zbatohen faktorë lokalë)	Ftohës, kimikate dhe gaze për ftohje - Fusha 3
	Elektricitet i furnizuar nga jashtë në përgjithësi - Fusha 2, bazuar në treg (nëse zbatohen faktorë lokalë)	Kimikatet në përgjithësi - Fusha 3
	Ngrohje e furnizuar nga jashtë përfshirë ngrohjen në distancë - Fusha 2, bazuar në treg (nëse zbatohen faktorë lokalë)	Detergjentë të rinovueshëm në përgjithësi - Fusha 3
	Ftohje e furnizuar nga jashtë në përgjithësi - Fusha 2, bazuar në treg (nëse zbatohen faktorë lokalë)	Detergjentë jo të rinovueshëm në përgjithësi - Fusha 3
	Emisionet bruto të GHG bazuar në vendndodhje-vend - Scope 2	1a. Shërbimet e cloud computing dhe qendrat e të dhënave - Fusha 3
	Elektricitet i furnizuar nga jashtë në përgjithësi - Fusha 2, bazuar në vendndodhje-vend	Shërbimet - Fusha 3
	Karburante jo të rinovueshme për automjetet me qira - Fusha 2	Inputi direkt i emetimeve në përgjithësi - Fusha 3
	Transporti i mallrave me automjetet e veta - Fusha 2	2. Mallrat kapitale
	Karburante të rinovueshme për automjetet me qira - Fusha 2	Automjetet - Fusha 3
		Printerat në përgjithësi- Fusha 3
		Ekranet e kompjuterëve në përgjithësi - Fusha 3
		Laptopët në përgjithësi - Fusha 3
		Pajisjet mobile në përgjithësi - Fusha 3
		Pronat e tjera në përgjithësi - Fusha 3
		3. Aktivitetet lidhur me karburantet dhe energjinë (jo të përfshira në Fushën 1 ose Fushën 2)
		Gjenerator emergjent i bartësit të energjisë - Fusha 3
		Elektricitet i furnizuar nga jashtë në përgjithësi - Fusha 3
		Prodhimi i energjisë elektrike - Fusha 3

	Prodhimi i energjisë për ngrohje - Fusha 3
	Bartës energjie jo të rinovueshëm për ngrohje - Fusha 3
	Ngrohje e furnizuar nga jashtë përfshirë ngrohjen në distancë - Fusha 3
	Ftohje e furnizuar nga jashtë në përgjithësi - Fusha 3
	Transporti i pasagjerëve për biznes me automjetet e veta - Fusha 3
	Karburante jo të rinovueshme për automjetet e veta në përgjithësi - Fusha 3
	Karburante të rinovueshme për automjetet e veta në përgjithësi - Fusha 3
	Transport of goods through own vehicles - Fusha 3
	4. Transporti dhe shpërndarja në zinxhirin e furnizimit
	Shërbimi i paketave dhe transporti i mallrave - pa përcaktim të mëtejshëm - Fusha 3
	Udhëtimet e biznesit nga furnitorët - pa përcaktim të mëtejshëm - Fusha 3
	5. Mbetjet e gjeneruara në operacione
	Kompostimi i mbetjeve jo të rrezikshme - Fusha 3
	Riciklimi i mbetjeve jo të rrezikshme - Fusha 3
	Djegia e mbetjeve jo të rrezikshme - Fusha 3
	Depozitimi në landfill i mbetjeve jo të rrezikshme - Fusha 3
	Përpunimi i mbetjeve të rrezikshme - Fusha 3
	Djegia e mbetjeve të rrezikshme - Fusha 3
	Depozitimi në landfill i mbetjeve të rrezikshme - Fusha 3
	Përpunimi i pajisjeve elektrike dhe elektronike të vjetra - Fusha 3
	6. Udhëtimet e biznesit
	Transporti i pasagjerëve për biznes me automjet me qira - Fusha 3
	Transporti i pasagjerëve për biznes me avion në përgjithësi - Fusha 3
	Transporti i pasagjerëve për biznes me tren - Fusha 3
	7. Komoditeti i punonjësve në udhëtimin vajtje-ardhje në punë
	8. Pasuritë e marra me qira në zinxhirin e furnizimit
	Karburante jo të rinovueshme për automjetet me qira në përgjithësi - Fusha 3

	9. Transporti dhe shpërndarja në zinxhirin e poshtëm
	10. Përpunimi i produkteve të shitura
	11. Përdorimi i produkteve të shitura
	12. Trajtimi në fund të jetës së produkteve të shitura
	13. Pasuritë e marra me qira në zinxhirin e poshtëm
	14. Franshizat
	15. Investimet

Të dhënat për secilin nga komponentët e përmendur në tabelën e mësipërme mblidhen përmes softuerit ESG-Cockpit⁶, përgjegjës i të cilit është departamenti GESM i RBI-së. Një përshkrim i detajuar i këtij procesi dhe një shembull i faktorëve të konvertimit (nga kWh në tCO₂) paraqitet në dokumentin "Emetimet e CO₂ për Operacionet Vetjake të Grupit RBI".

Mbledhja e të dhënave, ndjekja dhe përgjegjësitë

Të dhënat e vetë RBAL mblidhen nga specialistë të caktuar në departamentin e menaxhimit të ambienteve, ndërsa kontrollohen, rishikohen dhe agregohen për analizë, monitorim të objektivave dhe raportim nga ekspertë të emëruar në GESM në zyrën qendrore.

I gjithë procesi i nënshtrohet parimit të kontrollit nga dy persona dhe verifikohet gjithashtu nga një auditues i jashtëm në nivel grupi RBI gjatë procesit të raportimit. Për më shumë detaje, ju lutemi referojuni gjithashtu dokumentit⁷ SUP-2022-0025 RAPORTI I QËNDRUESHMËRISË SË GRUPIT: PARIME, PROCESE DHE PËRGJEGJËSI^[2]

Udhëtimet dhe lëvizja për në punë

Udhëtimet e biznesit dhe lëvizja për në punë janë pjesë thelbësore e veprimtarisë bankare. Duke e ditur këtë, RBAL ndërmerr hapa për të rritur përdorimin e transportit publik dhe mbështet transportin individual me biçikleta, ndërkohë që vazhdon të vendosë masa për të rritur ndërgjegjësimin mbi ndikimin e konsumit të karburantit të lidhur me udhëtimin me avion ose makinë. Politika e udhëtimeve e RBAL përmban rregulla për udhëtimin në aktivitete dhe konferenca dhe përcakton kushtet e përgjithshme për udhëtimet e biznesit në Shqipëri dhe jashtë saj. Politika e udhëtimeve rishikohet periodikisht në përputhje me faktorët mjedisorë⁸.

Pajisjet dhe shërbimet IT, teknologjia AI

RBAL njihet rëndësinë e infrastrukturës IT dhe shërbimeve IT, si qendrat e të dhënave, pajisjet IT dhe shërbimet cloud, si pjesë thelbësore të veprimtarisë bankare. Prandaj, po ndërmerren masa të synuara për të rritur disponueshmërinë dhe cilësinë e të dhënave në këtë fushë, në mënyrë që të lejohet raportim transparent. Gjithashtu, po merren hapa për të kuptuar ndikimin specifik të IT në emetimet e CO₂ të RBAL, në mënyrë që këto efekte të reduktohen në mënyrë sistematike në të ardhmen. RBAL mbledh të dhëna gjithëpërfshirëse mbi emetimet nga qendrat e të dhënave, pajisjet IT dhe shërbimet cloud, të cilat raportohen në platformën ESG Cockpit.

RBAL promovon shqyrtimin gjithëpërfshirës të AI (Inteligjencës Artificiale) në operacionet e saj. AI kontribuon në gjurmën e karbonit përmes konsumit të energjisë dhe përdorimi i saj ndikon në mjedis (me konsum të lartë energjie

⁶ Ju lutem referojuni dokumentit: "ESG-Cockpit manual" dhe "CO₂ Emissions".

⁷ DIREKTIVA E GRUPOIT RBI mbi RAPORTIN E QËNDRUESHMËRISË - PARIMET, PROCESET DHE PËRGJEGJËSITË.

⁸ Ju lutem referojuni dokumentit të procedurës operacionale: "MENAXHIMI I UDHËTIMEVE (UDHËTIMET BRENDA DHE JASHTË VENDIT) DHE RIMBURSIMI I STAFIT", dhe dokumentit: "Politika Mjedisorë të RBAL-se për veprimtarinë e vetë bankës".

dhe uji). Përdorimi i kujdesshëm i shërbimeve AI, si dhe angazhimi me furnitorët dhe transparencja e emetimeve, janë pjesë e Politikës së AI të RBAL.

Efiçenca e energjisë

Në përgjithësi, efiçenca e energjisë dhe energjia e rinovueshme janë veçanërisht të rëndësishme në ekologjinë tonë të brendshme. Përpjekjet në këtë fushë përfshijnë, për shembull, kalimin në ndriçim LED të menaxhueshëm individualisht, një sistem ventilimi më të centralizuar, ose ngrohje dhe ftohje të centralizuar, si dhe rritjen e përdorimit të prodhimit tonë të energjisë së rinovueshme. Këto fusha janë gjithashtu vendimtare për arritjen e objektivave klimatike.

Energjia e rinovueshme

RBAL punon vazhdimisht për të rritur përqindjen e energjisë së rinovueshme të përdorur në operacionet e veta. RBAL kryen monitorim dhe mirëmbajtje të rregullt të impianteve fotovoltaike që kanë qenë në funksion për rreth dy vjet. Objektivi është rritja e numrit të impianteve fotovoltaike në të gjitha ndërtesat tona ku kjo është teknikisht e realizueshme. Kjo ndihmon RBAL të rrisë efiçencën energjetike për të reduktuar emetimet absolute të CO₂.

Përdorimi i përgjegjshëm i burimeve – qarkullueshmëria

RBAL bën përpjekje për të përdorur burimet natyrore në mënyrë të përgjegjshme dhe për të reduktuar konsumin e burimeve kudo që është e mundur. Kjo bëhet, ndër të tjera, përmes masave të ndërgjegjësimit të punonjësit, rritjes së riciklimit në vendndodhje dhe angazhimit aktiv me furnitorët tanë mbi çështjet ESG.

Përdorimi i ujit

Bazuar në gjykimin tonë profesional, RBAL operon në një industri ku konsumi i ujit nuk është domethënës; për këtë arsye, ai nuk konsiderohet temë materiale. Megjithatë, Banka e njej përgjegjësinë e saj lidhur me këtë burim të çmuar dhe zbaton masa teknike për të ruajtur nivele të ulëta konsumi.

Veprimet dhe monitorimi

RBAL po ndërmerr veprime për të arritur objektivin e reduktimit të emetimeve duke analizuar nxitësit kryesorë të emetimeve në të gjithë bankën, nga Zyra Qendrore te degët, dhe duke përqendruar strategjitë për t'i luftuar ato. Në RBAL, zbatimi i veprimeve kryhet nga departamentet përkatëse (Ekipi ESG, Menaxhimi i Ambjenteve) në përputhje me strukturat përkatëse B-1, Këshillin ESG dhe të Qëndrueshmërisë dhe Bordin e Menaxhimit.

Procesi i monitorimit në të gjithë grupin RBI, përfshirë Grupin RBAL, lehtësohet nga zyra qendrore GESM përmes platformës së mbledhjes së të dhënave ESG Cockpit.

Segmenti Korporatë

Në segmentin Korporatë, aktivitetet ESG janë të integruara në operacionet e përditshme, ku banka demonstroi angazhimin për të mbështetur klientët në tranzicionin e tyre drejt qëndrueshmërisë, kryesisht përmes zgjidhjeve financuese dhe zhvillimit të vazhdueshëm të shërbimeve të lidhura me ESG. Përpjekjet kryesore për qëndrueshmëri përfshijnë:

- Kalimi drejt operacioneve pa letër
- Zbatimi i proceseve të brendshme të thjeshtuara
- Ofrimi i produkteve me efikasitet energjetike si panelet fotovoltaike dhe automjetet elektrike
- Fushata e Gjellbër që synon investime në makineri miqësore me mjedisin, teknologji të avancuar dhe përmirësime transformuese infrastrukturore.

Banka është gjithashtu e angazhuar në takime të dedikuara ESG dhe workshope të përbashkëta mbi temat mjedisore, duke përforcuar rëndësinë e qëndrueshmërisë në formësimin e së ardhmes së saj. Këto workshope synojnë të nxisin angazhimin, të ofrojnë njohuri me vlerë dhe të forcojnë përkushtimin ndaj qëndrueshmërisë dhe praktikave të përgjegjshme. Përveç kësaj, kolegët e segmentit korporatë kanë zhvilluar rreth 40 takime me klientë jo-retail, duke u ofruar rekomandime ESG, me fokus në integrimin e praktikave të qëndrueshme dhe përmirësimin e strategjisë së tyre ESG.

Financa Tregtare & Huadhënia Dixhitale

Ekipi i dedikuar i Financës Tregtare & Huadhënies Dixhitale u ofron klientëve tanë Korporatë mbështetje të vazhdueshme dhe rekomandime të specializuara këshilluese, duke i ndihmuar të rrisin njohuritë e tyre për përdorimin e duhur të transaksioneve të Financës Tregtare me fokus edhe te tregtimi i energjisë dhe projektet e energjisë së rinovueshme, duke kontribuar kështu në zhvillimin e infrastrukturës së qëndrueshme.

Njësia e Financimit të Projekteve

Njësia e Financimit të Projekteve Raiffeisen Bank Shqipëri njoftoi për përfundimin me sukses të një kredie sindikatë prej 110 milionë eurosh, më e madhja e strukturuar vetëm nga bankat lokale që operojnë në Shqipëri. Raiffeisen Bank udhëhoqi procesin e sindikimit, duke bashkuar OTP Bank, Intesa SanPaolo Bank dhe Tirana Bank për të mbështetur këtë arritje të rëndësishme.

Kredia konsiston në rifinancimin e një faciliteti ekzistues të strukturuar fillimisht në Turqi, i cili është përdorur për ndërtimin dhe operimin e tre hidrocentraleve (HPP): Peshqesh, Fang dhe Diga & Ura e Fani—të operuara nga Ayen AS Energji SHA, duke përdorur prurjet ujore të lumenjve Fani i Madh dhe Fani i Vogël në Shqipërinë e Veriut. Këto janë impiante të rëndësishme në infrastrukturën shqiptare të energjisë së rinovueshme me kapacitet të instaluar prej 110.56 MW. Rifinancimi do të sigurojë vijimin pa probleme të operimit të hidrocentraleve, të cilat kontribuojnë në mënyrë të konsiderueshme në prodhimin e energjisë së rinovueshme në vend.

Kjo nisje ishte në përputhje me objektivat strategjike të grupit në ESG dhe zhvillimin e portofolit të korporatës. Njësia vazhdon të vlerësojë investime në shkallë të gjerë për të ofruar zgjidhje të qëndrueshme që u sjellin përfitime klientëve dhe komuniteteve të tyre. Partneritetet strategjike me Bankën Evropiane për Rindërtim dhe Zhvillim (BERZH) dhe institucione të tjera janë thelbësore për strategjinë afatgjatë të bankës për mbështetjen e sektorëve kyç, duke përfshirë turizmin dhe agrobiznesin. Nismat në vazhdim me BERZH përfshijnë:

- Albania Agribusiness & Tourism Support Facility (AATSF), që synon rritjen e aksesit në financim për ndërmarrjet e agrobiznesit dhe turizmit.
- Struktura e Ndarjes së Riskut (RSF), i projektuar për të zbutur rrezikun në financimin e projekteve brenda sektorëve strategjikë.

Vlerat ESG mbetën të integruara në të gjitha operacionet, me synimin për t'i fuqizuar bizneset që të kalojnë me besim drejt praktikave të qëndrueshme. Për të rritur ndërgjegjësimin mbi këto tema, ekipi organizoi shpesh takime me klientët së bashku me ambasadorë ESG mbi çështjet mjedisore dhe zhvilloi workshope të përbashkëta me stafin për të theksuar rolin e qëndrueshmërisë në formësimin e së ardhmes së bankës.

Segmenti Retail

Klientët Individë

Si pjesë e përgjegjesisë sonë sociale dhe në përputhje me rregulloret e Bankës së Shqipërisë, u prezantuan dy segmente të reja llogarish, përkatësisht "Llogaria Bazë e Pagesave" dhe "Llogaria Sociale Bazë e Pagesave", të dyja të krijuara për të mbështetur individët më vulnerabël në nevojë, duke siguruar që ata të kenë akses në shërbimet bankare thelbësore. Përveç kësaj, u lançua "Llogaria Speciale e Policisë" për të përmbushur kërkesat specifike të Policisë së Shtetit, e cila përfshin rritjen e përdorimit të kartave në POS për të thjeshtuar transaksionet dhe për të përmirësuar menaxhimin financiar.

Segmenti i Ndërmarrjeve të Vogla (SE)

Huadhënia përmes kredive në përputhje me ESG të grupit⁹ është rritur në 56%, nga të cilat 37% e këtij vëllimi të ri i është alokuar grave në biznes. Përtej kredive të gjelbra/mjedisore, ndikimi social i huadhënies për SME mbetet dominues.

Fokusi për vitin 2025 do të jetë përmirësimi i proceseve të brendshme për të rritur efikasitetin dhe për të thjeshtuar jetën e klientëve tanë. Huadhënia Dixhitale SE do të promovohet në mënyrë aktive; në fokus do të jenë gjithashtu agrobizneset dhe zgjerimi i bazës ekzistuese të klientëve.

⁹ Ju lutem referojuni dokumentit "Kudri rregullator për Kreditë e Gjelbra dhe Sociale në Bankingun me Pakicë të RBI-së"; dhe tabelat në excel të kredive të reja ESG me volumet përkatëse për 2024 dhe 2023.

Qytetar i Angazhuar

Në Raiffeisen Bank Albania, ne besojmë se krijimi i një të ardhmeje të qëndrueshme dhe gjithëpërfshirëse kërkon më shumë se vetëm rritje financiare – kërkon investim me zemër në komunitetet që ne shërbejmë. Përgjegjësia sociale e korporatës nuk është thjesht një komponent i strategjisë sonë; ajo pasqyron vlerat tona themelore si institucion.

Në vitin 2024, ne mbështetëm 69 nisma¹⁰ në të gjithë Shqipërinë, duke ndikuar pozitivisht në jetën e mijëra qytetarëve. Afërsisht 86% e këtyre projekteve janë të harmonizuara drejtpërdrejt me Objektivat e Zhvillimit të Qëndrueshëm të Kombeve të Bashkuara, duke riafirmuar angazhimin tonë për të kontribuar në një shoqëri më të drejtë, më të gjelbër dhe më gjithëpërfshirëse. Arritjet kryesore në vitin 2024 përbëhen nga:

- 5 projekte që lidhen me Arsimin Cilësor (OZHQ #04)
- 22 projekte që lidhen me Qytetin e Qëndrueshëm (OZHQ #11)

Përprojekjet tona janë të përqendruara në disa shtylla kyçe:

Mbështetja e komunitetit dhe grupet vulnerabël

Solidariteti me ata që janë në nevojë ka qenë gjithmonë në zemër të angazhimit tonë. Programi ynë "Ne Kujdesemi me Zemër", tashmë në edicionin e tij të 5-të, ka mbështetur mbi 250 familje që përballen me vështirësi. Ne kemi punuar në partneritet të ngushtë me qendrat komunitare dhe bashkitë lokale për të mbështetur fëmijët pa përkujdesje prindërore, të moshuarit që jetojnë vetëm, gratë e prekura nga dhuna dhe grupe të tjera vulnerabël.

Arti, Kultura dhe Përfshirja

Ne besojmë se një shoqëri e shëndetshme ka nevojë për një jetë kulturore të gjallë dhe hapësirë të barabartë për të gjithë. Ne kemi mbështetur festivale arti, ekspozita, projekte krijuese rinore dhe nisma që promovojnë diversitetin dhe të drejtat e njeriut.

Mbështetja jonë e vazhdueshme për "Queer Film Marathon Tirana" pasqyron vlerat tona të barazisë dhe respektit, si dhe angazhimin tonë ndaj komunitetit LGBTQI+.

Shëndeti dhe mirëqenia

Kontributet tona kanë përfshirë pajisje mjekësore për spitalet në qytete si Fieri, Laçi dhe Lezha, si dhe mbështetje për institucione që promovojnë mirëqenien fizike dhe mendore.

Ne kemi marrë pjesë aktive gjithashtu në ngjarje komunitare dhe sportive si Maratona e Tiranës, ku u bashkuan dhjetëra punonjës tanë, përkrah sponsorizimit tonë.

Zhvillimi urban dhe rural

Përmes partneriteteve me qeveritë vendore, ne kemi kontribuar në përmirësimin e infrastrukturës urbane dhe krijimin e hapësirave të reja komunitare, duke përfshirë kënde lojërash për fëmijë në qytete si Finiqi, Maliqi dhe Patosi, si dhe ndriçim festiv dhe tregje festash në Sarandë, Lezhë dhe Pukë.

Në Raiffeisen Bank Albania, ne besojmë se rritja e një banke nuk duhet të matet vetëm nga suksesi financiar, por nga ndikimi pozitiv që ajo lë në shoqëri.

¹⁰ 2024 Lista e projekteve të sponsorizuara duke përfshirë objektivat përkatës të zhvillimit të qëndrueshëm SDG.

Arsimi dhe edukimi financiar

Ne e shohim arsimin si gurin e themelit të zhvillimit personal dhe shoqëror. Përmes investimeve në infrastrukturën shkollore, pajisje arsimore dhe laboratorë kompjuterikë në bashki të ndryshme, ne kemi ndihmuar në krijimin e kushteve më të mira të të nxënit si për nxënësit ashtu edhe për mësuesit.

Edukimi financiar mbetet një nga prioritetet tona afatgjata. Përmes programeve si **"Njihe Paranë Tënde 4"** dhe mbështetjes sonë të vazhdueshme për Global Money Week, ne kemi rritur ndërgjegjësimin dhe kemi përmirësuar aftësitë financiare të fëmijët dhe të rinjtë në mbarë vendin.

Hackathon i Sigurisë Kibernetike (tetor 2024) – RBAL organizoi një Hackathon të Edukimit Financiar me temën: "Paqe, Drejtësi dhe Institucione të Forta - roli i Sigurisë Kibernetike në ndërtimin e institucioneve më të sigurta dhe më transparente".

AI Hackathon (nëntor 2024) – RBAL organizoi një AI Hackathon të Edukimit Financiar me temën: "Paqe, Edukim Financiar – Projektoni një platformë ose aplikacion që përmirëson edukimin financiar dhe promovon përfshirjen financiare, duke përfshirë AI aty ku është e përshtatshme."

Qeverisja dhe Due Diligence

Qeverisja efektive e Qëndrueshmërisë dhe ESG brenda RBAL është e integruar në kuadrot organizative dhe praktikat që drejtojnë Qëndrueshmërinë dhe ESG në të gjithë organizatën tonë, duke nxjerrë në pah komponentët tanë kryesorë si lidhshmëria, politikave, angazhimi i palëve të interesuara dhe mekanizmat e raportimit. Në zemër të qeverisjes për qëndrueshmërinë dhe ESG në bankën tonë qëndron një strukturë e fortë lidhshmërie. Struktura drejtuese për Qëndrueshmërinë dhe ESG përfshin Bordin Mbikëqyrës të RBAL dhe Bordin e Menaxhimit të RBAL, të cilët luajnë një rol kyç në përcaktimin e drejtimit strategjik për nismat e qëndrueshmërisë. Kjo strukturë drejtuese forcohet nga Këshilli i Qëndrueshmërisë dhe ESG, i cili, ndër të tjera, është përgjegjës për harmonizimin e strategjive ESG me objektivat e përgjithshme të biznesit të bankës.

Një pjesë integrale e Qeverisjes së Qëndrueshmërisë dhe ESG në RBAL është një proces i plotë dhe i strukturuar i kujdesit të duhur, i cili synon të vlerësojë dhe menaxhojë rreziqet dhe mundësitë e qëndrueshmërisë të lidhura me investimet, huadhënien dhe operacionet e biznesit.

Due Diligence

Procesi i due diligence për komponentët ESG në bankën tonë ndjek një shqyrtim të thelluar të kriterëve mjedisore, sociale dhe të qeverisjes. Çdo element i ESG trajtohet me një qasje sistematike që përfshin mbledhjen e të dhënave, vlerësimin e rrezikut, zhvillimin e strategjisë dhe monitorimin e vazhdueshëm. Kjo qasje e plotë jo vetëm që mbështet përputhshmërinë me rregulloret, por gjithashtu përforcon angazhimin e bankës për praktika të përgjegjshme dhe të qëndrueshme.

Ky proces përfshin disa hapa kyç të projektuar për të siguruar që konsideratat ESG të integrohen në mënyrë efektive në vendimmarrje. Këta janë hapat kryesorë që zakonisht përfshihen në procesin e kujdesit të duhur ESG:

- **Identifikimi dhe përcaktimi i rrezikut ESG:** Identifikimi dhe përcaktimi i rreziqeve ESG që lidhen me operacionet e bankës sonë dhe sektorin bankar në Shqipëri ishte hapi i parë që RBAL ndërmoi drejt integrimit të ESG në aktivitetet e saj të përditshme. Kjo përfshin kuptimin e ndikimeve të mundshme negative dhe pozitive të faktorëve mjedisorë, socialë dhe të qeverisjes mbi portofolin dhe reputacionin e bankës.
- **Integrimi në kuadrin e menaxhimit të rrezikut:** Së dyti, RBAL ka integruar konsideratat ESG në kuadrin ekzistues të menaxhimit të rrezikut të bankës. Kjo përfshin harmonizimin e rreziqeve ESG me rreziqet tradicionale financiare dhe sigurimin që ato të merren parasysh në vlerësimet e kreditit, vendimet e investimit dhe kuadrot e përgjithshme të oreksit për rrezik.
- **Mbledhja dhe vlerësimi i të dhënave:** RBAL ka krijuar një mekanizëm të fortë për mbledhjen e të dhënave për të grumbulluar informacionin përkatës ESG nga klientët dhe palët e tjera të interesuara. Kjo përfshin përdorimin e pyetësorëve që fokusohen në metrika mjedisore (p.sh., emetimet e gazeve serrë, konsumi i energjisë), si dhe në të dhëna të lidhura me aspektet sociale dhe të qeverisjes. Qëllimi është krijimi i një kuptimi gjithëpërfshirës të profilit ESG të klientëve dhe investimeve të mundshme.
- **Metodologjia e vlerësimit:** RBAL ka zhvilluar një metodologji të strukturuar për vlerësimin e rreziqeve ESG në nivele të ndryshme (portofol, kundërpalë dhe transaksion). Qasja përfshin modele pikëzimi që vlerësojnë klientët bazuar në performancën e tyre ESG, gjë që ndihmon në identifikimin e fushave me rrezik të lartë dhe në informimin e organeve vendimmarrëse.
- **Raportimi dhe transparenca:** RBAL shpalos rregullisht dhe në mënyrë transparente performancën e saj ESG dhe praktikave të menaxhimit të rrezikut. RBAL raporton rregullisht te Grupi RBI mbi performancën ESG dhe rezultatet e performancës ESG të RBAL janë pjesë e raportimit të deklaratës jo-financiare të Grupit RBI. Raportimi mbi metrikat ESG është i harmonizuar me standarde ndërkombëtare si Global Reporting Initiative (GRI) dhe Taksonomia e BE-së për aktivitetet e qëndrueshme.
- **Monitorimi dhe përmirësimi i vazhdueshëm:** Procesi i kujdesit të duhur ndjek një monitorim të vazhdueshëm të rreziqeve ESG dhe efektivitetit të politikave. Kjo përfshin rishikime dhe përditësime të rregullta të kuadrit ESG bazuar në kërkesat rregullatore në zhvillim, pritshmëritë e tregut dhe reagimet e palëve të interesuara.
- **Angazhimi i palëve të interesuara:** Angazhimi me palët e interesuara është gjithashtu shumë i rëndësishëm në procesin e kujdesit të duhur të RBAL; ai përfshin klientët, punonjësit dhe komunitetin. RBAL e konsideron shumë të rëndësishme kuptimin e shqetësimeve dhe pritshmërive të palëve të interesuara lidhur me çështjet ESG, si dhe përmirësimin e llogaridhënies së përgjithshme.
- **Qeverisja dhe mbikëqyrja:** RBAL ka krijuar një strukturë qeverisjeje për ESG, e quajtur Këshilli i Qëndrueshmërisë dhe ESG, i cili është përgjegjës për drejtimin e nismave ESG, sigurimin e përputhshmërisë me kërkesat rregullatore dhe harmonizimin e strategjive ESG me objektivat e përgjithshme të biznesit të bankës.

Qeverisja

Bordi Mbikëqyrës i RBAL është përgjegjës për mbikëqyrjen e integritit të faktorëve të Qëndrueshmërisë dhe ESG në strategjinë e përgjithshme të bankës dhe në proceset e politikave dhe menaxhimit të rrezikut, duke siguruar që këta faktorë të kenë përparësi në proceset e vendimmarrjes. Bordi i Menaxhimit i RBAL është organi përfundimtar vendimmarrës për Qëndrueshmërinë dhe ESG, dhe është i përfshirë në menaxhimin e përditshëm dhe zbatimin e nismave ESG, i ndihmuar nga Këshilli i Qëndrueshmërisë dhe ESG.

Këshilli i Qëndrueshmërisë dhe ESG¹¹ është një organ specifik këshillimor i caktuar për të lehtësuar mbikëqyrjen e fokusuar, llogaridhënien, harmonizimin dhe angazhimin e palëve të interesuara në të gjithë organizatën. Ky Këshill përbëhet nga anëtarë të menaxhimit të lartë me ekspertizë në qëndrueshmëri, duke mundësuar vendimmarrje të informuar dhe udhëzim strategjik.

Përveç mbikëqyrjes në nivel bordi, RBAL ka emëruar një Oficer të Qëndrueshmërisë (SO), një rol përgjegjës për zbatimin e strategjive të qëndrueshmërisë dhe raportimin mbi performancën ESG. Ky oficer vepron si lidhje ndërmjet bordit, menaxhimit dhe palëve të ndryshme të interesuara, duke siguruar që objektivat e qëndrueshmërisë të jenë në përputhje me misionin dhe vlerat e përgjithshme të bankës.

Bordet Mbikëqyrëse dhe të Menaxhimit të RBAL

Bordi Mbikëqyrës i RBAL shërben si një organ kritik mbikëqyrës për Qëndrueshmërinë dhe ESG në bankën tonë. Përmes mbikëqyrjes strategjike, miratimit të politikave, menaxhimit të rrezikut, monitorimit të performancës, angazhimit të palëve të interesuara, raportimit dhe nxitjes së kulturës etike, bordi luan një rol thelbësor në drejtimin e bankës drejt praktikave të qëndrueshme dhe të përgjegjshme. Duke përbushur në mënyrë efektive këto përgjegjësi, Bordi Mbikëqyrës mund ta ndihmojë bankën të navigojë peizazhin në zhvillim të pritshmërive ESG dhe të kontribuojë pozitivisht në shoqëri dhe mjedis.

Bordi i Menaxhimit i RBAL luan një rol të rëndësishëm operacional në zbatimin e nismave ESG në të gjithë bankën. Bordi i Menaxhimit siguron që konsideratat e Qëndrueshmërisë dhe ESG të integrohen në thelbin e operacioneve të bankës përmes zbatimit të strategjive, menaxhimit të rreziqeve, alokimit të burimeve, monitorimit të performancës, angazhimit të palëve të interesuara, nxitjes së kulturës së etikës dhe promovimit të përmirësimit të vazhdueshëm. Përpjekjet e tyre janë thelbësore për nxitjen e praktikave të qëndrueshme dhe për të siguruar që banka të përbushë pritshmëritë e palëve të interesuara, duke kontribuar pozitivisht në shoqëri dhe mjedis.

Bordi i Menaxhimit i RBAL është organi përfundimtar i vendimmarrjes dhe zbatimit për çështjet që lidhen me Qëndrueshmërinë dhe ESG (Mjedisore, Sociale dhe të Qeverisjes), politikave si dhe angazhime të tjera të Qëndrueshmërisë dhe ESG.

Bordi i Menaxhimit ka krijuar Këshillin e Qëndrueshmërisë dhe ESG (në vijim "Këshilli"), përgjegjës për çështjet ndër-funksionale të menaxhimit të Qëndrueshmërisë dhe ESG, duke përfshirë drejtimin e qëndrueshmërisë dhe ESG si dhe organin e angazhimit me palët e interesuara ESG. Zbatimi i tij është pjesë e qasjes dhe kuadrit holistik të Grupit për Qëndrueshmërinë dhe ESG.

Këshilli i Qëndrueshmërisë dhe ESG (Këshilli)

Këshilli mbikëqyr aktivitetet dhe proceset përkatëse dhe ndërfunksionale të Qëndrueshmërisë dhe ESG, me fokus në një qasje të koordinuar të menaxhimit të Qëndrueshmërisë dhe ESG nëpër fusha të ndryshme të bordit. Puna e Këshillit dhe krijimi i tij nga Bordi i Menaxhimit pasqyron pritshmëritë mbikëqyrëse për një ankim organizativ të qëndrueshmërisë në RBAL, i cili përshkruan përgjegjësitë e BoM në ngritjen, mbikëqyrjen dhe monitorimin e ndikimit, rreziqeve dhe mundësive ESG në mënyrë holistike. Roli i Këshillit fokusohet në tri fusha kryesore:

- **Qeverisja:** Qasja holistike ndaj Qëndrueshmërisë dhe ESG përfshin të gjitha divizionet dhe fushat e biznesit të RBAL. Ajo kërkon një kuptim të përbashkët të rëndësisë dhe angazhimit të bankës si bankier i përgjegjshëm, partner i drejtë dhe qytetar i angazhuar.
- **Agjendat e Qëndrueshmërisë dhe ESG12:** Të nxisë dhe promovojë shkëmbim konstruktiv dhe harmonizim të agjendave strategjike të Qëndrueshmërisë dhe ESG mes të gjitha palëve të interesuara. Diskuton rekomandime të mundshme për zhvillimin dhe zbatimin e programit vjetor të qëndrueshmërisë.
- **Nismat ESG:** Këshilli zhvillon diskutime mbi nismat strategjike ESG që lidhen me angazhimet ndaj OZHQ-ve dhe Parimeve të UNEP FI për Banking të Përgjegjshëm, të ushqyera nga perspektivat që vijnë nga nivelet operacionale¹³.

Këshilli përbëhet nga anëtarë të përhershëm që do të drejtojnë diskutime nga lart-poshtë dhe nga poshtë-lart mbi temat e Qëndrueshmërisë dhe ESG, duke përfshirë të gjitha funksionet përkatëse.

¹¹ Transformimi dhe Drejtimi i ESG-së, Protokoll i Mbledhjes së mbajtur më 12/12/2024

¹² Treguesit dhe Objektivat e Zhvillimit të Qëndrueshëm për periudhën 2024-2025 (Dokumenti i Iniciativave ESG 2025/Udhërrëfyese i ESG-së)

¹³ Këshilli për Zhvillimin e Qëndrueshëm dhe ESG-në: mbledhja mbajtur në Q2 2025/protokoll i mbledhjes

Informacion mbi Përputhshmërinë

Në Grupin RBAL, qeverisja e ndërmarrjes i referohet sistemit të rregullave, praktikave dhe proceseve përmes të cilave organizata jonë drejtohet dhe kontrollohet. Ajo përfshin balancimin e interesave të palëve të interesuara, duke përfshirë aksionarët, menaxhimin dhe klientët. Në RBAL, qeverisja korporative përfshin rregulloret e vendosura nga ligjvënësit dhe marrjen në konsideratë të interesave të aksionarëve. Ajo përshkruan parimet e udhëheqjes drejtuese nën Bordin e Menaxhimit dhe Bordin Mbikëqyrës. Qëllimi i saj është të ketë një kuadër menaxhimi të përgjegjshëm dhe transparent, të përqendruar në vlerën afatgjatë, të mbështetur nga parime kyçe që përfshijnë bashkëpunimin efikas, mbrojtjen e interesave të aksionarëve dhe komunikimin e hapur.

RBAL i përmbahet dispozitave të ndryshme ligjore dhe Kodi i Sjelljes i RBAL përfshin qeverisje të qëndrueshme dhe përgjegjësi sociale. RBAL ndjek Ligjin Shqiptar për Qeverisjen e Bankave dhe i nënshtrohet një auditimi të përputhshmërisë, i cili kryhet çdo vit nga rregullatori (Banka e Shqipërisë) pa kundërshtime. RBAL i përmbahet kërkesave ligjore për transparencë në komunikimin me palët e interesuara dhe, për këtë arsye, ofron informacion gjithëpërfshirës dhe të përditësuar rregullisht mbi performancën e biznesit dhe qeverisjen në faqen e saj të internetit.

Kodi i Sjelljes

Ne jemi të përkushtuar ndaj menaxhimit të qëndrueshëm të ndërmarrjes dhe përgjegjësisë sociale e mjedisore që e shoqëron atë. Roli ynë si partner i drejtë në botën e biznesit karakterizohet nga përgjegjësia ndaj të gjitha palëve tona të interesuara, veçanërisht klientëve, furnitorëve, punonjësve dhe aksionarëve tanë, si dhe ndaj shoqërisë në tërësi.

Kodi i Sjelljes i Grupit RBAL¹⁴ përbën themelin e një kulture ndërmarrjeje që përqafon frymën e integritetit. Ai bazohet në vlerat tona korporative dhe parimet etike; megjithatë, nuk mund të mbulojë çdo situatë. Dispozita specifike mund të gjenden në rregullat e brendshme të zbatueshme. Nëse ligji vendor dhe Kodi ndryshojnë, do të zbatohen rregullat më të rrepta dhe më gjithëpërfshirëse. Të gjitha dokumentet e qeverisjes duhet të jenë në përputhje me parimet e përcaktuara në Kod. Kodi synon të sigurojë që sjellja jonë në marrëdhëniet e biznesit dhe në çështjet etike të jetë në përputhje me standardet tona të larta.

Respektimi i Kodit të Sjelljes

Kodi i Sjelljes duhet të respektohet nga të gjithë punonjësit. Përveç kësaj, të gjithë personat që veprojnë për ose ofrojnë shërbime për Grupin RBAL, si dhe të gjithë partnerët e tjerë të biznesit, pritet të zbatojnë rregulla dhe standarde të njëjta ose të ngjashme me ato të përcaktuara në Kod. Ndërsa Kodi është detyrues për Grupin RBAL në mënyrë të brendshme, ai nuk krijon asnjë të drejtë ose detyrim të palëve të treta ndaj anëtarëve të Grupit RBAL. Çdo përjashtim nga ky Kod duhet të bazohet në vendimin e Bordit të Menaxhimit të RBAL dhe duhet të bëhet publik në masën e kërkuar nga ligji.

Zbatimi i Kodit

Punonjësve u kërkohet të veprojnë me përgjegjësi dhe të mos përfshihen në sjellje të papërshtatshme të asnjë lloji, veçanërisht në injorimin, shkeljen ose kërkimin që të tjerët të shkelin rregulloret e zbatueshme ose këtë Kod. Punonjësit duhet të ngrenë çdo shqetësim ose të raportojnë menjëherë çdo përpjekje mashtruese ose shkelje të mundshme të ligjeve, rregullave ose rregulloreve të menaxherët e tyre, ose të Zyra e Përputhshmërisë e Grupit RBAL.

Çdo raportim mund të bëhet gjithashtu përmes Sistemit të Sinjalizimit. Të gjitha raportimet trajtohen si rreptësisht konfidenciale. Punonjësit që raportojnë me mirëbesim nuk duhet të kenë frikë nga masa hakmarrëse. Hakmarrja është një çështje serioze që nuk do të tolerohet. Çdo menaxher është përgjegjës për krijimin e një mjedis pune pa hakmarrje.

¹⁴ Kodi i Sjelljes i RBAL-së

Shkeljet

Kodi i Sjelljes i Grupit RBAL është i njëjtë me Kodin e Sjelljes të Grupit RBI, i zbatuar për të gjithë anëtarët e Grupit RBI. Ai përbën pjesë integrale të kushteve të përgjithshme të punësimit dhe rregullon aktivitetet tona. Ai mbulon gjithashtu disa detyrime të vazhdueshme në rast se një punonjës largohet nga Grupi RBI. Prandaj, çdo shkelje e Kodit të Sjelljes të Grupit RBI mund të ketë pasoja sipas ligjit të punës, duke përfshirë përfundimin e parakohshëm të kontratës së punës.

Politikat e Sjelljes në Biznes

Në përputhje me Kodin e Sjelljes, RBAL ka zhvilluar politika, zbatimin e cilave siguron transparencën e institucionit. RBAL e konsideron transparencën si një element kyç të performancës dhe një aspekt të rëndësishëm të qeverisjes sonë korporative. Kjo demonstron përmes cilësisë së lartë të komunikimeve tona korporative dhe ne jemi të hapur për ndarjen e informacionit korporativ edhe në rastet kur kjo mund të jetë e vështirë për ne. Ne komunikojmë me të gjitha palët në mënyrë të shpejtë, të saktë dhe të plotë brenda kufijve ligjorë.

Banka ka zbatuar një sërë rregullash dhe procedurash që synojnë luftimin e korrupsionit, ryshfetit dhe diskriminimit, si më poshtë:

Kodi i Sjelljes: Kodi Shqiptar i Sjelljes (raiffeisen.al).

Rregullorja ABC (Kundër Ryshfetit & Korrupsionit)¹⁵: Kjo përfshin procedura përkatëse që përshkruajnë standardet e organizatës lidhur me ABC, një politikë me tolerancë zero ndaj korrupsionit, çfarë nuk lejohet, sinjalet par-alajmëuese etj.

Vlerësimi i Rrezikut: Kryhet sipas metodologjisë AMA të drejtuar nga Risku Operacional, e cila gjithashtu vlerëson riskun e korrupsionit aktiv dhe pasiv si dhe konfliktet e interesit në fushat që konsiderohen më të ekspozuara ndaj këtyre rreziqeve.

Rregullorja e Sinjalizimit: Kjo përcakton qëllimin dhe hapat që duhen ndjekur në rast raportimi për korrupsion, diskriminim, pastrim parash, ngacmim seksual në punë, mashtrim, vjedhje dhe shkelje të kodit të sjelljes etj. Ajo gjithashtu specifikon kanalet e raportimit (email i dedikuar, numër telefoni i publikuar në faqen zyrtare të internetit, postë dhe një platformë e dedikuar e promovuar nga banka). Për më tepër, kjo rregullore përfshin mbrojtjen e sinjalizuesve.

Trajnime Periodike: Trajnim vjetor për stafin, ambasadorët dhe seanca ad-hoc.

Për më tepër, në lidhje me diskriminimin, disa rregullore të përputhshmërisë përcaktojnë parime vlerësimi/hetimi të bazuara në drejtësi dhe shmangie të diskriminimit.

¹⁵ Rregullorja ABC (Kundër Ryshfetit & Korrupsionit)

Menaxhimi i rrezikut

Hyrje

Politika e Riskut ESG e RBAL¹⁶ është miratuar së fundmi nga Bordi i Drejtorëve. Për shkak të ndryshimeve dinamike në këtë temë, politika është në zhvillim të vazhdueshëm, duke përshkruar angazhimin me klientët dhe opsionet e zbatimit të objektivave, duke marrë në konsideratë kapacitetet e brendshme dhe kufizimet e jashtme.

Kuadri i menaxhimit të rreziqeve të qëndrueshmërisë dhe ESG është i integruar në menaxhimin ekzistues të rreziqeve të RBAL. Tradicionalisht, kuadri i menaxhimit të rrezikut në RBAL ka qenë i përqendruar te rreziqet financiare, operacionale dhe reputacionale. Megjithatë, njohja e rreziqeve të lidhura me qëndrueshmërinë—si rreziqet klimatike, mungesa e burimeve dhe trazirat sociale—e ka nxitur organizatën tonë të rivlerësojë kuadrin ekzistues të menaxhimit të rrezikut.

Nga këndvështrimi i rrezikut, struktura e qeverisjes mbështetet në proceset dhe procedurat tashmë ekzistuese dhe e gjithë struktura është e ankoruar në 4 shtyllat klasike të menaxhimit të rrezikut. Duke ndjekur një qasje holistike në menaxhimin e rreziqeve të Qëndrueshmërisë dhe ESG, RBAL ka integruar komponentët e Menaxhimit të Rrezikut ESG në 4 shtyllat klasike të menaxhimit të rrezikut, duke i përforcuar ato me tema specifike të rreziqeve të Qëndrueshmërisë dhe ESG.

Shtyllat e Menaxhimit të Rrezikut ESG përbëhen nga:

1. Identifikimi dhe përkufizimi i Rreziqeve të Qëndrueshmërisë dhe ESG
2. Metodologjitë e Matjes dhe Analitika
3. Drejtimi i Rreziqeve dhe Mundësive ESG
4. Proceset e Rrezikut dhe Qeverisja

Si një shtresë shtesë mbi 4 shtyllat e menaxhimit të rrezikut, ne kemi zhvillime specifike në anën e të dhënave / infrastrukturës IT (mbledhja dhe burimet e të dhënave ESG). Rolet dhe përgjegjësitë janë shpërndarë në përputhje me këtë dhe janë përfshirë në linjat e biznesit (korporatë, retail, tregje & investment banking) si dhe në infrastrukturën e të Dhënave dhe Analitikës.

Të dhënat dhe raportimi ESG

Në procesin e integritit të Rrezikut ESG në kuadrin e menaxhimit të rrezikut të RBAL, disponueshmëria e të dhënave është thelbësore për zhvillimin e pikëzimit të brendshëm ESG të klientëve, përmirësimin e vazhdueshëm të objektivave të reduktimit të emetimeve të financuara, vlerësimin e rrezikut fizik, eficiencës së energjisë dhe marrjen e vendimeve të informuara të drejtimit të brendshëm.

Për këtë arsye, RBAL ka krijuar një pyetësor për klientët që ndihmon në mbledhjen e informacionit përkatës mbi aspektet mjedisore drejtpërdrejt nga klientët. Në procesin tonë të rregullt të kujdesit të duhur dhe vlerësimit ne tashmë mbulojmë pyetjet të lidhura me aspektet sociale dhe të qeverisjes; prandaj, në pyetësor përqendrohemi në sfidën e mbledhjes së të dhënave mbi temat mjedisore.

Megjithatë, në tregun tonë lokal, ende nuk janë zhvilluar standarde kombëtare për mbledhjen e të dhënave ESG përmes pyetësorëve. Zgjidhja aktuale bazohet pjesërisht në pyetësorë të harmonizuar, të cilët zbatohen individualisht nga secila bankë brenda Grupit RBI, përfshirë RBAL.

Në përmbledhje, mbledhja e përgjithshme e të dhënave ESG është e ankoruar si në të dhëna publike të disponueshme ashtu edhe në të dhëna të drejtpërdrejta nga klientët.

Pyetësori ESG

Pyetësori ESG mbulon aspektet kryesore mjedisore, pra emetimet e GHG, objektivat e reduktimit, ekonominë qarkulluese, konsumin e energjisë, konsumin e ujit, treguesit kryesorë të Taksonomisë së BE-së (Qarkullimi, CAPEX). In-

¹⁶ Politika e menaxhimit të Rrezikut ESG në RBAL, V1.0.

formacioni i lidhur me "Socialen dhe Qeverisjen" mblidhet si nga raportet vjetore, procesi i kujdesit të duhur dhe vlerësimi, ashtu edhe, aty ku janë të disponueshme, nga raportet e qëndrueshmërisë.

Në RBAL, gjatë vitit 2024, "E – Questionnaire V4"¹⁷ iu dërgua klientëve korporatë të Segmentit të Madh dhe Korporatave Mid-Market. Njoftimi për klientët shoqërohet me një dokument shpjegues dhe një letër shoqëruese që shpjegon rëndësinë e plotësimi të të dhënave të sakta.

Gjatë procesit të mbledhjes, progresi monitorohet vazhdimisht nga përgjegjësi i Functional Stream (Mbledhja e të Dhënave të Klientëve).

Përkufizimet, identifikimi dhe vlerësimi i rrezikut ESG

Rreziqet ESG janë përkufizuar në Manualin e Rrezikut të Grupit RBI¹⁸ duke siguruar që i njëjti përkufizim të merret në konsideratë në të gjithë organizimin e rrezikut.

Sa i përket identifikimit dhe vlerësimi të rreziqeve të qëndrueshmërisë dhe ESG, janë përdorur disa mjete në këtë drejtim:

Vlerësim cilësor - analiza e ndikimit

Vlerësimi cilësor përbëhet nga dy komponentë:

- A. Tregues cilësorë nga vlerësimi periodik i riskut nga Grupi RBI19** - Vlerësimi cilësor i nxitësve të rrezikut klimatik dhe mjedisor është futur në nivelin më të lartë (tregues që lidhen me modelin e biznesit dhe përqendrimin në industri të prirura ndaj tranzicionit / rajone të prirura ndaj rrezikut fizik) në vlerësimin periodik të rrezikut të Grupit RBI (SUP 2016-0064)²⁰. Vlerësimi i riskut të nxitur nga klima dhe mjedisi për secilin lloj rreziku është kryer në mënyrë konsistente duke përdorur pikëzime rreziku që lidhen me ekspozimin vetjak të bankës dhe rreziqet fizike e të tranzicionit të varura nga rajoni si input për secilin kanal transmetimi.
- B. Vlerësimi nga mjeti i analizës së ndikimit UNEP FI21** - ndikimi i qëndrueshmërisë analizohet çdo vit duke përdorur mjetin e analizës së ndikimit të portofolit UNEP FI. Mjeti UNEP FI përbëhet nga një përzierje analizash cilësore dhe sasore. Qëllimi i kësaj analize është të përcaktojë (në mënyrë cilësore dhe sasore) ndikimin e RBAL mbi njerëzit dhe planetin dhe të vendosë objektiva për të adresuar ndikimet më negative. Rezultatet e RBAL nga analiza e parë e kryer në vitin 2021 paraqiten në prezantimin e përmendur në shënimin 12. Kjo analizë kryhet rregullisht nga Menaxhimi i Qëndrueshmërisë së RBI-së, ndërsa rezultatet përdoren në të gjithë organizatën; nga ana e menaxhimit të rrezikut në secilën bankë të rrjetit, përfshirë RBAL, rezultatet përdoren për të identifikuar ndikimet negative të portofolit tonë.

Rezultatet e vlerësimi të rrezikut të lidhur me klimën

Vlerësimi cilësor i Rrezikut ESG / vlerësimi i materialitetit kryhet duke përdorur treguesit e nivelit të rrezikut sipas tabelës më poshtë.

Niveli i rrezikut

I ulët – pikëzim rreziku 1

Mesatar – pikëzim rreziku 2

I lartë – pikëzim rreziku 3

Duke përdorur si datë kufi 31 dhjetor 2024, dhe metodologjinë e përshkruar më sipër, matrica e vlerësimi cilësor të **Rrezikut ESG** paraqitet si më poshtë:

¹⁷ Pyetësori - E V4

¹⁸ Rregullore-2019-0019 Strategjia e Riskut e Grupit RBI dhe Manuali i Riskut të Grupit; Rregullore-2016-0062 Manuali i Riskut të Grupit RBI V17.1

¹⁹ Rregullore -2023-0023 "Vlerësimi i Rrezikut Klimatik dhe Mjedisor"

²⁰ Rregullore 2016-0064 "Vlerësimi i Rrezikut në RBI Gup"

²¹ Analiza e Ndikimit të Portofolit nga UNEP FI: Rezultatet për RBAL/Bankingun e Biznesit

ESG Risks

Risk driver	Low	Moderate
Risku Social (Kundërpartia)	Banka ka në fuqi politika që mbulojnë vlerësimin e temave sociale përkatëse në nivelin e palës kundërshtare dhe këto janë reflektuar plotësisht në procesin e huadhënies së bankës, pa asnjë incident apo kontest të identifikuar.	Banka ka në fuqi politika që mbulojnë vlerësimin e temave sociale përkatëse në nivelin e palës kundërshtare dhe këto janë reflektuar pjesërisht në procesin e huadhënies së bankës; janë identifikuar incidente/konflikte me ndikim të mesëm, por ekziston një plan zbatjeje/veprimi që do të adresojë çështjen.
Risku në Drejtim (Kundërpartia)	Banka ka politika të vendosura që mbulojnë temat përkatëse të qeverisjes së vlerësimin në nivelin e palës tjetër dhe këto janë reflektuar plotësisht në procesin e huadhënies së bankës dhe nuk janë identifikuar incidente ose polemika.	Banka ka në fuqi politika që mbulojnë vlerësimin e temave përkatëse të qeverisjes në nivelin e palës kundërshtare dhe këto janë reflektuar pjesërisht në procesin e huadhënies së bankës; janë identifikuar incidente/konflikte me ndikim të mesëm, por ekziston një plan zbatjeje/veprimi që do të adresojë çështjen.
Risku Mjedisor	Rreziku tranzicional: Modeli i biznesit nuk çon në përqendrim në industri/klientë të ekspozuar ndaj rrezikut të lartë tranzicional; gjithashtu, politika dhe matjet e riskut janë zbatuar për të drejtuar dhe kufizuar komponentin tranzicional të rrezikut klimatik. Rreziku fizik: Modeli i biznesit nuk çon në ekspozim të lartë (huadhënie) në zona me rrezik të lartë fizik; gjithashtu, politika dhe matjet e riskut janë zbatuar për të drejtuar dhe kufizuar komponentin fizik të rrezikut klimatik. Konsideratat për rrezikun klimatik (tranzicional dhe fizik) janë përfshirë plotësisht në aktivitetet e huadhënies së bankës dhe nuk janë identifikuar incidente apo kontestime.	Rreziku tranzicional: Modeli i biznesit nuk çon në përqendrim të konsiderueshëm në industri/klientë të ekspozuar ndaj rrezikut të lartë tranzicional; megjithatë, politika dhe matjet e riskut janë zbatuar për të drejtuar dhe kufizuar komponentin tranzicional të rrezikut klimatik. Rreziku fizik: Modeli i biznesit nuk çon në ekspozim shumë të lartë (huadhënie) në zona me rrezik të lartë fizik; megjithatë, politika dhe matjet e riskut nuk janë zbatuar për të drejtuar dhe kufizuar komponentin fizik të rrezikut klimatik. Konsideratat për rrezikun klimatik (tranzicional dhe fizik) janë përfshirë pjesërisht në aktivitetet e huadhënies së bankës; janë identifikuar incidente/konflikte me ndikim të mesëm, por ekziston një plan zbatjeje/veprimi që do të adresojë çështjen.
Proceset për angazhimin e klientëve	Banka mbledh informacion nga palët kundërshtare në lidhje me objektivat e transformimit, vlerëson planin e tranzicionit dhe angazhohet aktivisht në rast se identifikohen mangësi në planin e veprimit për ekonominë e qëndrueshme.	Banka mbledh informacion nga palët kundërshtare në lidhje me objektivat e transformimit dhe ka të paktën një kuptim të përgjithshëm të planit të tranzicionit të klientit.
Proceset për matjet e përputhshmërisë	Banka llogarit metrikat e përputhshmërisë së portofolit, duke treguar në çfarë mase ekspozimet sektoriale dhe kapacitetet e prodhimit parashikohen të jenë të përputhura ose jo me një rrugë që është në përputhje me objektivin ligjor dhe rregullator të klimës në fuqi, dhe ka vendosur dhe ndjek nivelet e ambicies së paktën një herë në vit.	Banka llogarit metrikat e përputhshmërisë së portofolit, duke treguar në çfarë mase ekspozimet sektoriale dhe kapacitetet e prodhimit parashikohen të jenë të përputhura ose jo me një rrugë që është në përputhje me objektivin ligjor dhe rregullator të klimës në fuqi, megjithatë nuk ka vendosur asnjë nivel ambicie.
Mesatarja:		

High	Pikëzimi	Comment
Banka nuk ka në fuqi politika që mbulojnë vlerësimin e temave sociale në nivelin e palës kundërshtare; për pasojë, këto nuk janë reflektuar në procesin e huadhënies; janë identifikuar incidente/konflikte me ndikim të konsiderueshëm dhe nuk ekziston asnjë masë zbutjeje ose plan veprimi.	1.0	Sistemi i Informacionit Menaxherial (MIS) mbështet në mënyrë efektive drejtimin strategjik dhe iniciativat, duke siguruar rezultatet financiare ditore në nivel total të njësisë dhe ndarjen sipas linjave të biznesit dhe produkteve. Gjithashtu, ofrohet informacioni i shpeshtë ad-hoc mbi arritjen e objektivave dhe performancën në krahasim me Buxhetin dhe Parashikimin në të gjitha nivelet e strukturës organizative.
Banka nuk ka në fuqi politika që mbulojnë vlerësimin e temave sociale në nivelin e palës kundërshtare; për pasojë, këto nuk janë reflektuar në procesin e huadhënies; janë identifikuar incidente/konflikte me ndikim të konsiderueshëm dhe nuk ekziston asnjë masë zbutjeje ose plan veprimi.	2.0	Planifikimi strategjik hartohet në bashkëpunim të ngushtë me të gjitha palët e interesuara, përfshirë Menaxhimin e Riskut. Të gjitha iniciativat që mund të sjellin rrezik për bankën janë plotësisht të përputhura me segmentet e menaxhimit të riskut. Përfshirja e Menaxhimit të Riskut përfshin gjithashtu iniciativa strategjike në fushat e riskut, të cilat janë shtyllat kryesore të Agjendës Strategjike të RBI për Menaxhimin e Riskut, bazuar sigurisht në parimet dhe objektivat kryesore të riskut sipas CPP-ve në fuqi.
<p>Rreziku tranzicional: Modeli i biznesit nënkupton përqendrim në industri/klientë të ekspozuar ndaj rrezikut të lartë tranzicional; megjithatë, politika dhe matjet e riskut nuk janë zbatuar për të drejtuar dhe kufizuar këtë rrezik.</p> <p>Rreziku fizik: Modeli i biznesit nënkupton ekspozim të lartë në zona me rrezik të lartë fizik; megjithatë, politika dhe matjet e riskut nuk janë zbatuar për të drejtuar dhe kufizuar këtë rrezik.</p> <p>Konsideratat për rrezikun klimatik (tranzicional dhe fizik) nuk janë përfshirë në aktivitetet e huadhënies së bankës; janë identifikuar incidente/konflikte me ndikim të konsiderueshëm dhe nuk ekziston asnjë masë zbutjeje ose plan veprimi.</p>	2.0	
Banka nuk mbledh informacion nga palët kundërshtare në lidhje me objektivat e transformimit.	3.0	
Banka nuk llogarit metrika të përputshmërisë së portofolit, duke treguar se në çfarë mase ekspozimet sektoriale dhe kapacitetet prodhuese parashikohet të jenë (të gabuara) të përputhura me një rrugë që përputhet me objektivin ligjor dhe rregullator të zbatueshëm për klimën.	2.0	
	2.0	

Pas vlerësimit të materialitetit për të gjithë komponentët e riskut, u identifikua një nivel "mesatar" i rrezikut të tranzicionit në afatgjatë (më shumë se 10 vjet) vetëm për riskun e kredisë dhe atë operacional. Transmetimi i risqeve të tjera të tranzicionit dhe fizike të treguesit e riskut të tregut, likuiditetit, operacional dhe të kredisë u vlerësua në një nivel të ulët për RBAL.

Vlerësimi i Riskut Mjedisor dhe Klimatik 2024				
		Afat-shkurtër	Afat-mesëm	Afat-gjatë
Risku i Kredisë	Risku Fizik	I ulët	I ulët	I Moderuar
	Risku i Tranzicionit	I ulët	I ulët	I ulët
Risku i tregut	Risku Fizik	I ulët	I ulët	I ulët
	Risku i Tranzicionit	I ulët	I ulët	I ulët
Risku Operacional, përfshirë Riskun Reputacional.	Risku Fizik	I ulët	I ulët	I Moderuar
	Risku i Tranzicionit	I ulët	I ulët	I ulët
Risku i Likuiditetit	Risku Fizik	I ulët	I ulët	I ulët
	Risku i Tranzicionit	I ulët	I ulët	I ulët

Vlerësim sasior

RBAL planifikon të vlerësojë dhe masë rreziqet e Qëndrueshmërisë dhe ESG duke ndjekur dhe zbatuar metodologjinë e vlerësimit të RBI-së, referuar në shënimin 18, të përshtatur me aktivitetet tona të biznesit dhe kushtet e tregut lokal ku operojmë.

Ne po bëjmë përpjekjet tona më të mira për të vlerësuar dhe matur rreziqet e Qëndrueshmërisë dhe ESG si në nivel kundërpale ashtu edhe në nivel transaksioni, duke përfshirë gjithashtu një vlerësim të ekspozimit ESG të portofolit tonë total.

Vlerësimi që rezulton më pas ushqen drejtimin e brendshëm dhe, rrjedhimisht, nismat strategjike ESG të RBAL.

Metodologjitë e Matjes dhe Analitika

Vlerësimi i kundërpalës

Për të gjithë klientët korporatë, performanca ESG vlerësohet përmes një Modeli të Pikëzimit ESG (i lidhur me klientin). Modeli i Vlerësimit ESG bazohet në nën-modelet e mëposhtme:

- Modeli i Vlerësimit Mjedisor
- Modeli i Vlerësimit Social
- Modeli i Vlerësimit të Qeverisjes.

Kjo do të thotë se për çdo element të veçantë (Mjedisor, Social & Qeverisje) llogaritet një Nën-Vlerësim; nëse llogariten të gjitha nën-pikëzimet, atëherë llogaritet Pikëzimi ESG i agreguar.

Vlerësimi ESG llogaritet veçmas nga vlerësimi i kredisë, pa ndikuar në vlerësimin e riskut të kredisë së klientit.

- Mjedisor:** Përdorimi efikas i burimeve, emetimet dhe efikasiteti ekologjik, si dhe menaxhimi i mbetjeve (ekonomia qarkulluese) – ndryshimet klimatike janë përparësi. Kjo përfshin kontrollin nëse kompania ndjek një strategji klimatike, nëse ka një sistem menaxhimi mjedisor dhe energjetik, sa të larta janë emetimet e saj të gazeve serrë etj.
- Social:** Aspektet sociale, si të drejtat e punës, puna e fëmijëve, diversiteti/mosdiskriminimi dhe trajtimi i drejtë, mbulohen nga ky term. Kompanitë i kushtojnë vëmendje trajtimit të punonjësve dhe furnitorëve, ndërsa shtetet fokusohen te respektimi i të drejtave të njeriut.
- Qeverisjes:** Mbulon temën e qeverisjes së ndërmarrjes dhe të gjitha çështjet e lidhura me të. Kjo përfshin përbërjen e Bordit Mbikëqyrës, si dhe praktikave të biznesit të anëtarëve të Bordit Mbikëqyrës ose shpërblimin e menaxherëve dhe angazhimin politik. Këtu, vlerësimet ESG mund të ndihmojnë në identifikimin e praktikave të padrejta të biznesit të kompanitë që mund të përfshihen në një skandal.

Procesi i përgjithshëm i Vlerësimit ESG për Korporatat kombinon informacionin e lidhur me ESG nga Biznesi & Risku me objektivin e qartë për t'u ofruar vendimmarrësve të gjithë informacionin përkatës ESG në mënyrë gjithëpërfshirëse.

Informacioni i marrë nga Biznesi rishikohet në mënyrë kritike nga funksioni aprovuesit të kredive, por përveç kësaj thjesht i përcillet vendimmarrësit për hir të një panorame të plotë ESG.

Informacioni i marrë nga Analiza ose i gjeneruar nga Aprovimi i Kredive kombinohet për të nxjerrë një udhëzim të strukturuar për nënshkruesit lidhur me shtrirjen dhe nivelin e detajimit të vlerësimit të riskut Mjedisor. Ky udhëzim drejtohet nga konsideratat e rrezikut ESG me synimin për të grupuar dhe orientuar portofolin: klientët me rrezik të lartë ESG marrin më shumë vëmendje sesa klientët me rrezik të ulët ESG.

E njëjta qasje ndiqet edhe në politikat dhe procedurat e huadhënies Retail.

Përveç kësaj, për të gjithë klientët e kredisë llogaritet një vlerësim i Riskut Reputacional bazuar në vlerësime individuale. Në mënyrë specifike, të dhënat përkatëse E, S dhe G përdoren për të identifikuar Greenwashing-un e mundshëm, si dhe për të vlerësuar nëse një bashkëpunim dhe/ose aktivitet biznesi me entitete të caktuara mund të çojë në dëmtim reputacional ose risk për RBAL në tregun lokal dhe për të gjithë Grupin RBI. Konkretisht, kjo lidhet me kontrollet dhe rishikimet e pikave të mëposhtme:

- Nëse janë të disponueshme politika të brendshme në nivel klienti për të reduktuar gjurmën e karbonit
- Përcaktimi i kodeve të sjelljes në lidhje me zinxhirin e furnizimit të klientëve ("efekti spillover")
- Transparenca e raportimit/disponueshmëria e raporteve të qëndrueshmërisë
- Shkeljet e të drejtave të njeriut
- Të tjera

Niveli i transaksionit

Në nivel transaksioni (i rëndësishëm për proceset e mëtejshme të drejtimit të brendshëm si tranzicioni i portofolit të Grupit RBAL, vendosja e stimujve ose testet e stresit), ne vazhdojmë me shënjimin e Transaksioneve të Gjelbra të RBAL dhe marrëveshjeve të harmonizuara me Taksonominë e BE-së. Metodologjia në fuqi është e përcaktuar në Rregulloren ESG të RBAL dhe SUP-2022-0022 Rregullorja ESG e Grupit RBI V.²².

Shënjimi i transaksioneve përdoret për:

1. Përcaktimin e Raportit të Aseteve të Gjelbra të Grupit RBAL²³
2. Vendosjen e objektivave që mbështesin skenarin dukshëm nën 2 gradë sipas Marrëveshjes së Parisit

Vlerësimi dhe grupimi i portofolit

Rreziqet e lidhura me ESG janë përfshirë në kuadrin e oreksit/tolerancës ndaj rrezikut të grupit dhe ICAAP po zgjerohet vazhdimisht me rreziqet e lidhura me ESG si nxitës të llojeve të rreziqeve të vendosura tashmë (p.sh., rreziqe të tregut, operacional, të kredisë ose likuiditetit të nxitura nga ESG). Këtu, vlerësimi i materialitetit luan një rol vendimtar në përfshirjen në metodat e ICAAP dhe, përkatësisht, në menaxhimin e rreziqeve të lidhura me ESG.

Përveç kësaj, tregues cilësorë të lidhur me rrezikun klimatik dhe mjedisor janë përcaktuar dhe përfshirë brenda vlerësimit të rrezikut. Në nivel portofoli, qeverisja e rrezikut ESG (duke përfshirë rreziqet klimatike dhe mjedisore) mbështetet në matjen e pikëzimeve të ponderuara sipas ekspozimit për E/S/G.

Treguesit e rrezikut janë gjithashtu subjekt i rishikimit dhe miratimit vjetor nga komiteti i rrezikut të grupit dhe pritet të evoluojnë së bashku me metodologjitë e sasizimit të rrezikut ESG.

Proceset e Rrezikut dhe Qeverisja

Modeli i Tre Linjave të Mbrojtjes

RBAL ka përfshirë rreziqet e lidhura me ESG brenda modelit të tre linjave të mbrojtjes, duke përforcuar në përputhje me këtë procesin e huadhënies. Në hapin e parë u përqendruam te segmenti korporatë, duke përfshirë edhe segmentin FI.

Dispozitat e përmirësimit të procesit të huadhënies korporative mund të gjenden në SUP-et e mëposhtme:

- Rrjedha e Procesit ESG për Korporatat
- SUP ESG në Aprovimin e Kredive Korporat; (për pjesën e nënshkrimit)
- SUP Manuali i Aplikimit për Limitet e Korporatave (për pjesën e biznesit në procesin e vendimit të kredisë)

²² Rregullore e RBAL-së për ESG-në dhe Rregullorja -2022-0022 e Grupit RBI për ESG-në V.1.

²³ Raporti i Aseteve të Gjelbra (GAR) shërben si një tregues dhe metrikë raportimi për përputhshmërinë me taksonominë. Ai përshkruan pjesën e biznesit të RBAL që është në përputhje me taksonominë e gjelbër në raport me asetet e mbuluara.

Dispozitat kryesore të dokumenteve mbështetëse²⁴ i referohen:

- Përcaktojnë industritë ku Grupi RBI nuk dëshiron të ketë biznes / ekspozim (Lista e Përrjashtimeve + dispozita të veçanta në rast se ekziston një strategji sektoriale)
- Të kenë një opinion eksperti biznesi²⁵ për të gjitha transaksionet kritike ESG.
- Të kenë një kontroll për parandalimin e greenwashing-ut sa herë që Grupi RBI strukturon një Produkt ESG dhe merr gjithashtu një pozicion investitori / nënshkruesi.

Të përmirësohet vlerësimi i rrezikut të kredisë për të marrë parasysh rreziqet mjedisore, si nga perspektiva e klientit ashtu edhe nga ajo e industrisë.

a) Politikat e kredisë

Si politikat e kredisë retail ashtu edhe ato jo-retail janë përditësuar (rishikohen rregullisht, të paktën një herë në vit) për të përfshirë tema përkatëse ESG. Për pjesën jo-retail kjo është përfshirë në SUP Standardet e Huadhënies dhe Parimet e Nënshkrimit të Grupit RBI²⁶.

Nga ana Retail, Politika e Kredisë Retail e RBI është zgjeruar

1. Të mbështesë rritjen e peshës së financimit të qëndrueshëm në portofolin Micro dhe SMB,
2. Të përshkruajë parimet kryesore për zhvillimin e produkteve të huadhënies së qëndrueshme për klientët PI, Micro dhe SMB.

Për më shumë detaje ju lutemi referojuni SUP Politikës së Kredisë Retail të RBAL.

b) Greenwashing

Kontrulli i Parandalimit të Greenwashing-ut i Grupit RBAL fokusohet në strukturën e Produkteve të Financës së Qëndrueshme dhe është përfshirë në Rregulloren ESG të Grupit RBAL, e cila është dokument mbështetës për REG 2022-0007 (Përkufizimet ESG të Grupit RBI dhe Kontrulli i Parandalimit të Greenwashing-ut)²⁷. Kontrulli i Parandalimit të Greenwashing-ut zbatohet për të gjitha Produktet e Financës së Qëndrueshme, përfshirë produktet që përdorin shprehjen "green", "social", "sustainability", "transition", "sustainable", "environmental", "sustainability-linked", "ESG" ose çdo shprehje tjetër ekuivalente si pjesë të përkufizimit të produktit, kur RBI AG dhe/ose RBAL (në tregun lokal) vepron si organizues kryesor dhe/ose strukturues (i qëndrueshmërisë) dhe/ose si investitor/huadhënës i një produkti të tillë.

c) Objektivat e menaxhimit

Për anëtarët e Bordit të Grupit RBAL, KPI-të ESG përcaktohen gjatë procesit vjetor të vendosjes së objektivave; në mënyrë të ngjashme, ato janë pjesë e procesit të rishikimit, siç konfirmohet në dokumentin e referuar si Shënimi 13.

Nga këndvështrimi i rrezikut, objektivat e CRO-së së Grupit më pas transmetohen në nivelin B-1 (në përputhje me përgjegjësitë e marra për ESG), B-2 dhe nivelin individual të punonjësve (të ndryshme në të gjithë fushën e rrezikut).

²⁴ Sipas praktikës së BQE-së, kapitulli 5.1.1

²⁵ Sipas praktikës së BQE-së, tabela 18 në faqen 30

²⁶ REG-2023-0012 për Politikën e menaxhimit të Riskut dhe Standardet e Kredidhënies V2.0

²⁷ Rregullorja e RBAL-së për ESG-në V2.1 – Përkufizime të ESG-së, Greenwashing

